

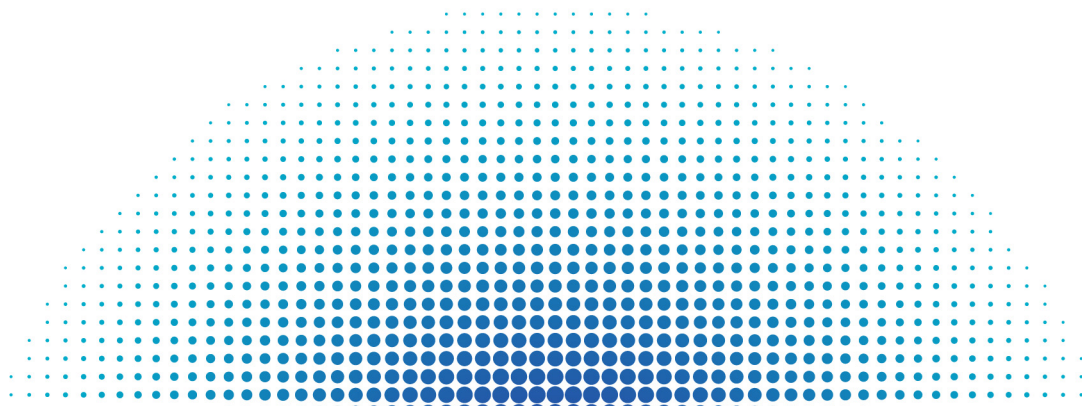


ВЫСШАЯ ШКОЛА ЭКОНОМИКИ  
НАЦИОНАЛЬНЫЙ ИССЛЕДОВАТЕЛЬСКИЙ УНИВЕРСИТЕТ



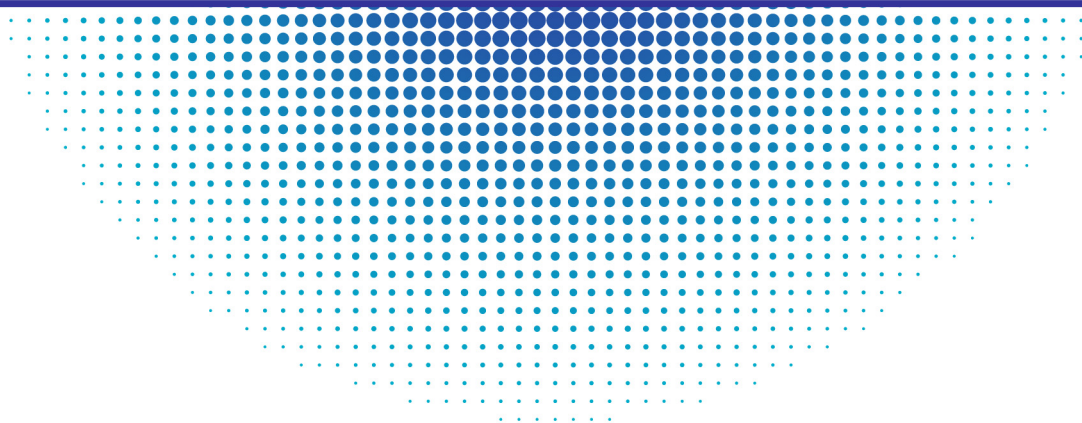
Институт статистических исследований  
и экономики знаний

Центр конъюнктурных исследований



---

## ДЕЛОВОЙ КЛИМАТ В ПРОМЫШЛЕННОСТИ В ФЕВРАЛЕ 2011 ГОДА



Март '11

---

Москва



**ВЫСШАЯ ШКОЛА ЭКОНОМИКИ**  
НАЦИОНАЛЬНЫЙ ИССЛЕДОВАТЕЛЬСКИЙ УНИВЕРСИТЕТ



**Институт статистических исследований  
и экономики знаний**

**Центр конъюнктурных исследований**

# **ДЕЛОВОЙ КЛИМАТ В ПРОМЫШЛЕННОСТИ В ФЕВРАЛЕ 2011 ГОДА**

Москва  
2011

## **Деловой климат в промышленности в феврале 2011 г. –**

**М.: НИУ ВШЭ, 2011 – 16 с.**

**Центр конъюнктурных исследований Института статистических исследований и экономики знаний НИУ ВШЭ** представляет информационно-аналитический материал по результатам конъюнктурных обследований деловой активности промышленных предприятий. Материал подготовлен на основе опросов руководителей организаций, проводимых Федеральной службой государственной статистики в режиме ежемесячного мониторинга.

Конъюнктурные обследования направлены на оперативное получение от предпринимателей в дополнение к официальным статистическим данным краткосрочных качественных оценок о состоянии бизнеса и основных тенденциях его динамики, особенностях функционирования хозяйствующих субъектов, их намерениях, степени адаптации к механизмам хозяйствования, сложившемуся деловом климате, а также о важнейших факторах, лимитирующих производственную деятельность.

Программа обследования сопоставима с международными стандартами и подходами, принятыми в странах ОЭСР, и базируется на Гармонизированной Европейской Системе обследований деловых тенденций.

Структура выборочной совокупности промышленных предприятий идентична структуре генеральной статистической совокупности. При этом объем выборки достаточен для получения необходимой точности выборочных оценок показателей на всех уровнях разработки статистических данных по каждому разделу ОКВЭД или по виду деятельности, относящемуся к соответствующему разделу:

- добыча полезных ископаемых (раздел С);
- обрабатывающие производства (раздел D);
- производство и распределение электроэнергии, газа и воды (раздел E).

Указанные выборки были рассчитаны Федеральной службой государственной статистики.

### **Институт статистических исследований и экономики знаний**

Адрес: 101000, Москва, ул. Мясницкая, д. 20

Телефон: (495) 621–28–73, факс: (495) 625–03–67

E-mail: [issek@hse.ru](mailto:issek@hse.ru)

<http://issek.hse.ru>

Центр конъюнктурных исследований Института статистических исследований и экономики знаний Национального исследовательского университета ВШЭ представляет аналитический материал о состоянии делового климата в промышленности в феврале 2011 г. и ожиданиях предпринимателей на ближайшие 3–4 месяца.

В докладе использованы результаты очередного ежемесячного опроса руководителей более 4 тыс. промышленных предприятий различных видов экономической деятельности, проведенного Федеральной службой государственной статистики.

## Обобщенная оценка промышленной конъюнктуры<sup>1</sup>

Результаты февральского опроса руководителей российских промышленных предприятий различных видов экономической деятельности выявили рост деловой активности в отрасли по сравнению с соответствующим периодом прошлого года.

В частности, в анализируемом периоде по сравнению с февралем прошлого года на 3 п. п. увеличилась доля респондентов, сообщивших о росте производства. Также с большей интенсивностью, чем годом ранее, улучшалась спросовая ситуация. Средний уровень загрузки производственных мощностей вырос с февраля 2010 г. по февраль 2011 г. на 5 п. п., составив 60%. За этот период выявлено очевидное улучшение ситуации на рынке труда и определенное улучшение положения с собственными финансовыми средствами и прибылью. Следствием перечисленных позитивных процессов явился рост на 5 п. п. по сравнению с соответствующим периодом прошлого года основного результирующего показателя, характеризующего состояние делового климата в промышленности, – **индекса предпринимательской уверенности<sup>2</sup>**.

При сравнении результатов опросов, проведенных в конце 2010 г., январе и феврале нынешнего года становится очевидным менее оптимистичное настроение предпринимателей, чем годом ранее. С июля 2010 г. практически не увеличивается интенсивность роста объемов производства по сравнению с предыдущим месяцем. Доля респондентов (19%), которые сообщили об улучшении спросовой ситуации на своих предприятиях, в феврале 2011 г. была ниже, чем в ноябре и декабре 2010 г. К наиболее негативным результатам февральского опроса можно отнести и рост доли респондентов (27%), предполагающих в ближайшие 3–4 месяца увеличить цену на продукцию своих предприятий.

По сравнению с предыдущим месяцем отмечено снижение индекса предпринимательской уверенности на 1 п. п., который составил в феврале –1%. Спад результирующего показателя объясняется менее оптимистичными, чем в январе, оценками предпринимателей перспектив роста производства на своих предприятиях на ближайшие 3–4 месяца.

<sup>1</sup> Проведена сезонная корректировка временных рядов показателей деятельности промышленных организаций.

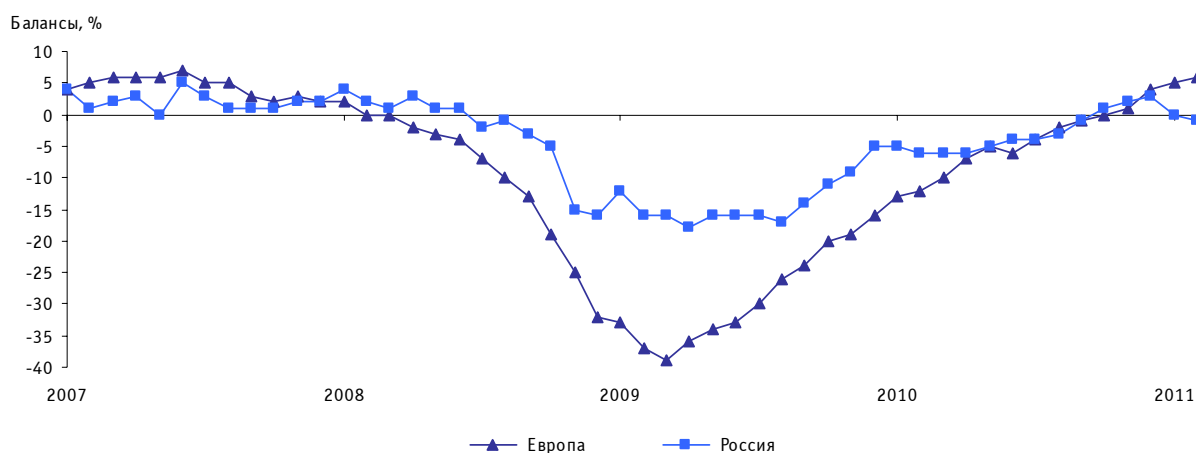
<sup>2</sup> Индекс предпринимательской уверенности в промышленности рассчитывается как среднее арифметическое значение балансов по фактически сложившимся уровням спроса и запасам готовой продукции (с обратным знаком) и ожидаемой тенденции выпуска продукции; в процентах.

**Динамика оценок изменения показателей деятельности  
промышленных предприятий**  
Балансы, %<sup>3</sup>

	2010	2011	
	февраль	январь	февраль
Спрос на продукцию	-1	+5	+5
Выпуск основного вида продукции в натуральном выражении	0	+7	+7
Численность занятых	-9	-3	-2
Обеспеченность собственными финансовыми средствами	-13	0	-4
Прибыль	-13	-2	-5
Цены на реализуемую продукцию	+6	+15	+16
Цены на сырье и материалы	+28	+39	+38

В добывающих производствах индекс сохранил значение января – +1%. Отрицательная динамика наблюдалась в обрабатывающих производствах (с –1 в январе до –2% в феврале), в производстве и распределении электроэнергии, газа и воды (с –2 до –7%). Наибольшая величина индекса предпринимательской уверенности зафиксирована в организациях, добывающих топливно-энергетические полезные ископаемые, а наименьшая – на предприятиях, производящих прочие неметаллические минеральные продукты.

**Рис. 1. Динамика индекса предпринимательской уверенности**

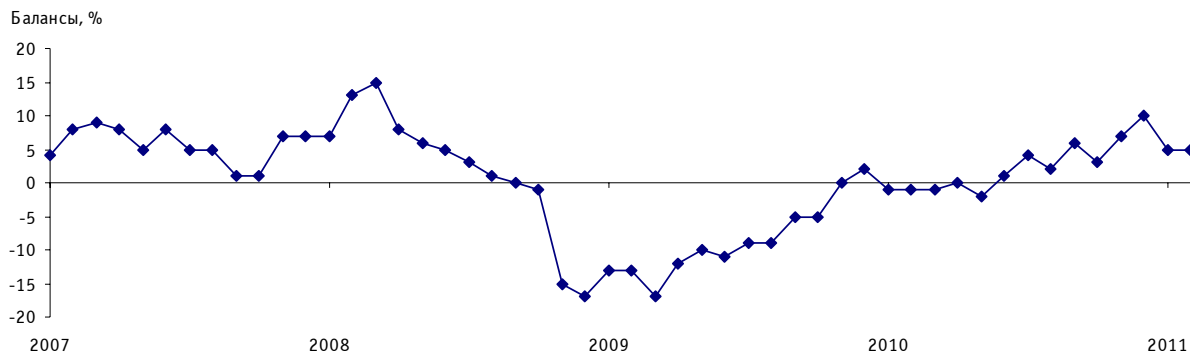


<sup>3</sup> Баланс – разность долей респондентов, отметивших «увеличение» и «уменьшение» показателя по сравнению с предыдущим месяцем, или разность долей респондентов, отметивших уровень показателя как «выше нормального» и «ниже нормального» в отчетном месяце; в процентах.

## Производственная деятельность

В феврале по сравнению с январем не изменилась интенсивность роста внутреннего **спроса** на промышленную продукцию. Баланс оценок изменения показателя составил +5%.

Рис. 2. Динамика оценок изменения спроса на продукцию промышленных предприятий

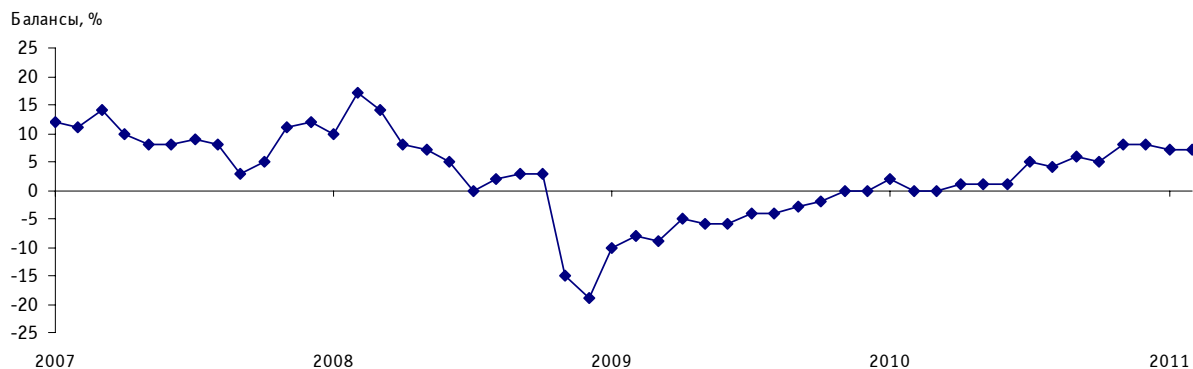


Сохранением спросовых оценок в положительной зоне промышленность в первую очередь обязана добывающим видам деятельности. Среди предприятий обрабатывающих отраслей можно выделить предприятия по производству машин и оборудования, транспортных средств и оборудования, прочих неметаллических минеральных продуктов, где отмечены наиболее высокие темпы роста внутреннего спроса. Заметное снижение спроса в анализируемом периоде отмечалось у организаций, производящих и распределяющих электроэнергию, газ и воду.

В феврале удельный вес промышленных предприятий, имеющих «нормальный»<sup>4</sup> уровень портфеля заказов, составил около 70%. При этом четверть респондентов характеризовали спрос на уровне «ниже нормального». Следует отметить, что в ряду факторов, ограничивающих рост производства, наиболее лимитирующим для обследованных промышленных организаций всех видов деятельности по-прежнему оставался **«недостаточный спрос на продукцию внутри страны»** (47% респондентов), однако его отрицательное влияние за год снизилось на 10 п. п. Негативное влияние данного фактора ощущали на себе половина обрабатывающих производств, треть добывающих и чуть более 20% компаний по производству и распределению электроэнергии, газа и воды.

По мнению респондентов, в анализируемом периоде не увеличилась интенсивность роста объемов производства. Баланс оценок изменения **выпуска продукции**, как и в январе, составил +7%.

Рис. 3. Динамика оценок изменения выпуска основного вида продукции промышленных предприятий



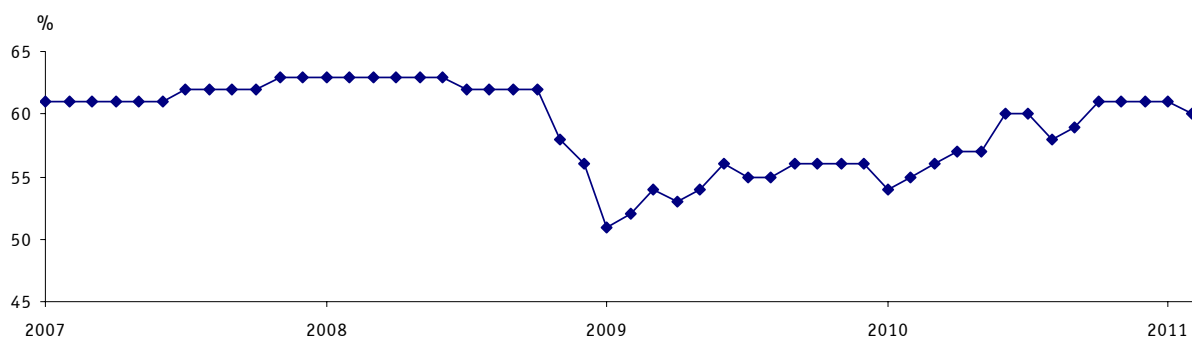
<sup>4</sup> «Нормальный» уровень – остаточный (допустимый, обычный) для сложившихся условий в период обследований.

Безусловным лидером по наращиванию выпуска продукции являлись предприятия, производящие машины и оборудование, а также прочие неметаллические минеральные продукты. По оценкам предпринимателей, в ближайшей перспективе (3–4 месяца) в организациях этих видов деятельности ожидается наиболее значительный рост выпуска продукции. Если в целом по промышленности доля респондентов, которые прогнозируют рост производства, составила 28%, то в производстве машин и оборудования –39%, прочих неметаллических минеральных продуктов –37%.

Практически без изменения осталась доля промышленных предприятий, в которых объем выпуска продукции оценивался большинством (70%) респондентов как «нормальный».

Значение **среднего уровня загрузки производственных мощностей** в целом по совокупности обследованных компаний в феврале по сравнению с январем уменьшилось на 1 п. п., составив 60%. По мнению около 80% респондентов, в ближайшие полгода такого уровня загрузки будет достаточно для удовлетворения ожидаемого спроса.

Рис. 4. Динамика среднего уровня загрузки производственных мощностей промышленных предприятий



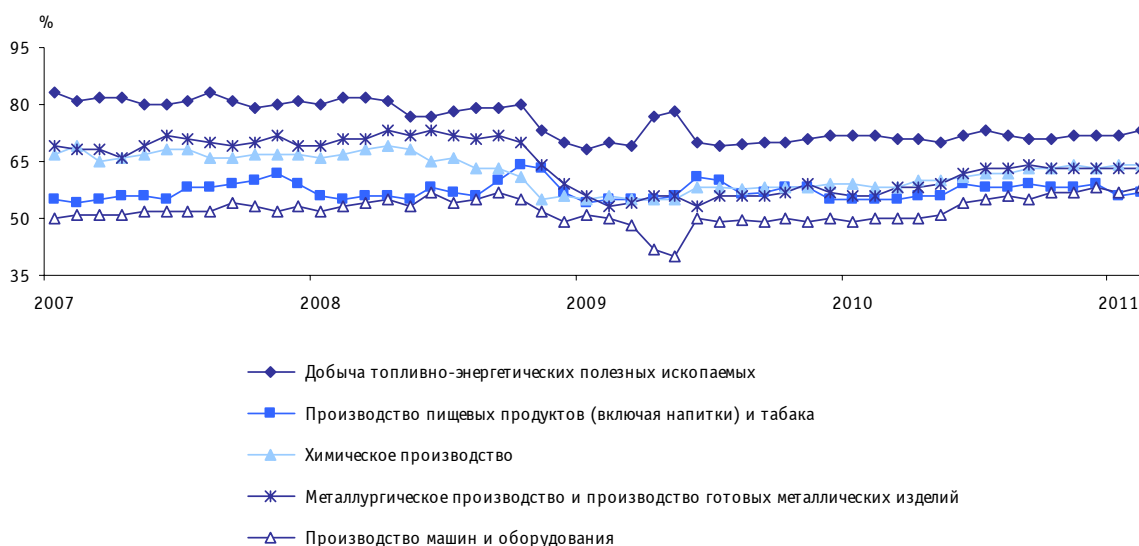
В феврале в промышленных организациях отдельных видов деятельности сохранилась достаточно высокая интенсивность использования производственных мощностей. Лидерами здесь, как и прежде, являлись предприятия, производящие кокс и нефтепродукты (72%). В компаниях, ориентированных в основном на внутренний спрос, значение этого показателя было существенно ниже.

Наиболее существенный темп роста загрузки производственных мощностей зафиксирован в компаниях, производящих кожу, обувь и изделия из кожи (с 63 в январе до 65% в феврале). На предприятиях по добыче топливно-энергетических полезных ископаемых, текстильного и швейного производства, производящих электрооборудование, электронное и оптическое оборудование, машины и оборудование, загрузка мощностей увеличилась на 1 п. п. – соответственно с 72 до 73%, с 62 до 63%, с 58 до 59% и с 57 до 58%.

Негативная динамика показателя зафиксирована в основном на предприятиях, обрабатывающих древесину и производящих изделия из дерева (с 64 до 63%), добывающих полезные ископаемые, кроме топливно-энергетических (с 60 до 59%), производящих прочие неметаллические минеральные продукты (с 56 до 55%).

Без изменений осталась оценка уровня загрузки мощностей в организациях целлюлозно-бумажного производства, издательской и полиграфической деятельности (64%), химического производства (64%), металлургического производства и производства готовых металлических изделий (63%), производства резиновых и пластмассовых изделий (61%), транспортных средств и оборудования (56%).

Рис. 5. Динамика среднего уровня загрузки производственных мощностей промышленных организаций отдельных видов деятельности

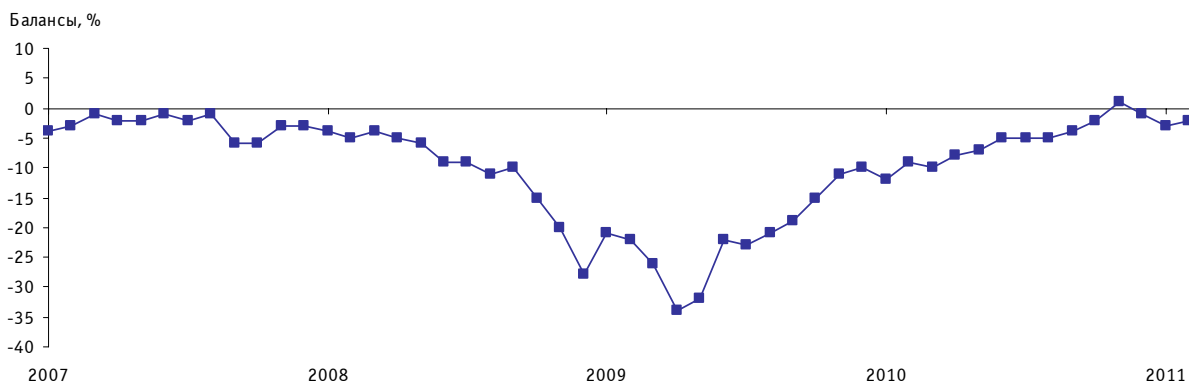


По-прежнему в промышленных организациях сохранялась проблема повышения технического уровня производства. В частности, не ослабевало сдерживающее воздействие фактора **«отсутствие надлежащего оборудования»** (27%). При этом за год его негативное влияние возросло на 4 п. п. В добывающих производствах на этот фактор указали 29% предпринимателей, в обрабатывающих – 25%, а в производстве и распределении электроэнергии, газа и воды – чуть более половины. Это связано с тем, что износ основных производственных фондов на многих предприятиях данной отрасли достиг критического уровня, что может представлять угрозу энергетической безопасности страны.

К положительным тенденциям анализируемого периода можно отнести незначительное улучшение динамики **численности занятых**. Баланс оценок изменения показателя составил –2%, что на 1 п. п. выше, чем в январе. Только 10% предприятий ощутили недостаток рабочей силы относительно существующих на данный момент объемов производства.

По прогнозам предпринимателей, в ближайшие 3–4 месяца ожидается дальнейшее улучшение ситуации с занятостью. Лишь на предприятиях химического производства, производящих и распределяющих электроэнергию, газ и воду планируется сокращение численности занятых.

Рис. 6. Динамика оценок изменения численности занятых промышленных предприятий



В то же время промышленным организациям явно недоставало **квалифицированной рабочей силы**. В частности, в анализируемом периоде это отметили 23% руководителей компаний против 19% в феврале прошлого года. Дефицит инженерно-технического персонала



наблюдался на предприятиях практически всех отраслей промышленности. Трудности при устранении этого дефицита ощущались прежде всего в организациях, выпускающих кожу, обувь и изделия из кожи (40%), машины и оборудование (39%).

## Динамика цен

По мнению респондентов, к одной из наиболее негативных тенденций в деятельности промышленных предприятий следует отнести инфляционную составляющую, которая основывалась на агрессивной ценовой политике большинства предпринимателей. Так, баланс оценок изменения **цен на реализуемую продукцию** в феврале продолжал увеличиваться и составил +16% (в январе +15%).

Рис. 7. Динамика оценок изменения цен на реализуемую продукцию промышленных предприятий



Следует отметить, что наиболее высокие темпы роста цен на реализуемую продукцию зафиксированы в обрабатывающем секторе – в сфере металлургического производства и производства готовых металлических изделий, транспортных средств и оборудования, что связано с увеличением стоимости сырья и материалов.

По-прежнему значительная часть предпринимателей отмечала более интенсивный рост **цен на приобретаемое сырье и материалы** (42%), чем на реализуемую продукцию (22%).

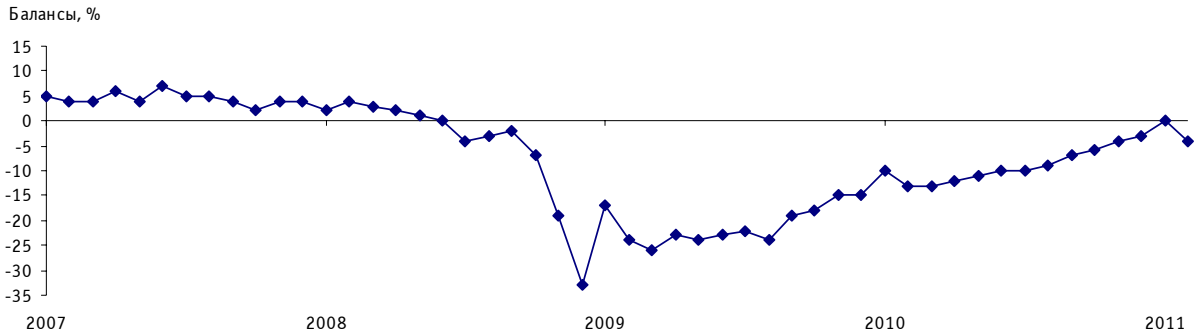
По мнению руководителей промышленных организаций, возросли инфляционные ожидания на ближайшую перспективу (3–4 месяца). Так, повышение цен на собственную продукцию предполагают 27% участников опроса. Данный прогноз является наихудшим за последние три года. При этом возрастание инфляционных ожиданий проходило на фоне сокращения доли руководителей, прогнозирующих увеличение объемов производства. Подобная поведенческая модель, близкая к стагфляционной, когда доля руководителей, ожидающих увеличения цен на продукцию своих предприятий, превышала долю респондентов, прогнозирующих рост производства, наблюдалась в основном в предкризисные и кризисные периоды деятельности промышленности.

Свой вклад в усиление инфляции вносил высокий рост цен на реализуемую продукцию металлургического производства, производства готовых металлических изделий, машин и оборудования.

## Финансово-экономическое положение

В анализируемом месяце наблюдалась отрицательная динамика обеспеченности предприятий **собственными финансовыми средствами**. Баланс оценок изменения данного показателя уменьшился по сравнению с январем на 4 п. п. и составил  $-4\%$  ( $-13\%$  в феврале 2010 г.).

Рис. 8. Динамика оценок изменения обеспеченности промышленных предприятий собственными финансовыми средствами

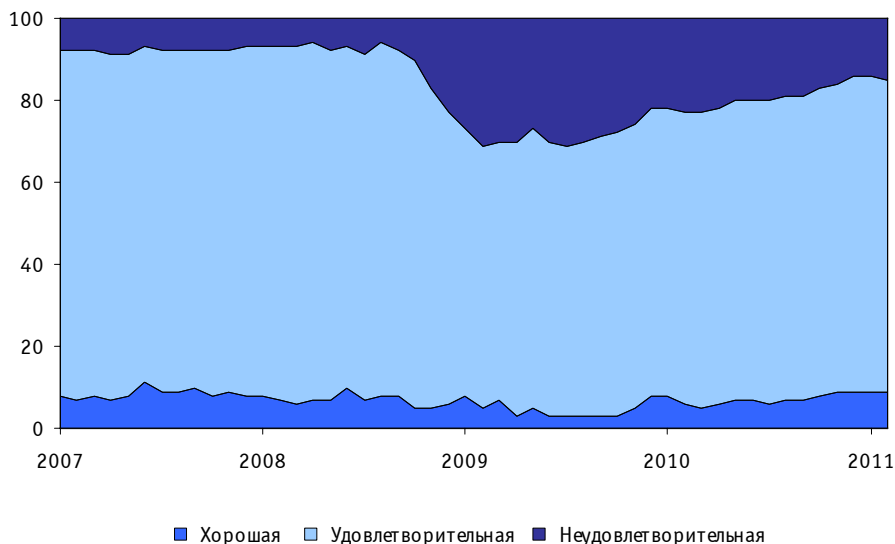


Среди промышленных организаций различных видов экономической деятельности наиболее сложная финансовая ситуация выявлена на предприятиях, производящих прочие неметаллические минеральные продукты (баланс оценок изменения показателя составил  $-18\%$ ), обрабатывающих древесину и производящих изделия из дерева ( $-15\%$ ). Более оптимистично оценивали финансовое положение своих организаций лишь руководители предприятий, производящих, распределяющих электроэнергию, газ и воду.

В феврале по сравнению с январем наблюдалось дальнейшее ухудшение динамики прибыли. В результате баланс оценок изменения показателя составил  $-5\%$  ( $-2\%$  в январе). По-прежнему, наиболее сложное положение с прибылью сохранялось на промышленных предприятиях, обрабатывающих древесину и производящих изделия из дерева, прочие неметаллические минеральные продукты.

В анализируемом периоде практически не изменились оценки **экономической ситуации** на предприятиях. Большинство (76%) руководителей охарактеризовали ее как «удовлетворительную», 15% – как «неудовлетворительную» и 9% предпринимателей сочли ее «хорошей».

Рис. 9. Динамика оценок экономической ситуации промышленных предприятий  
Доля организаций от их общего числа, %



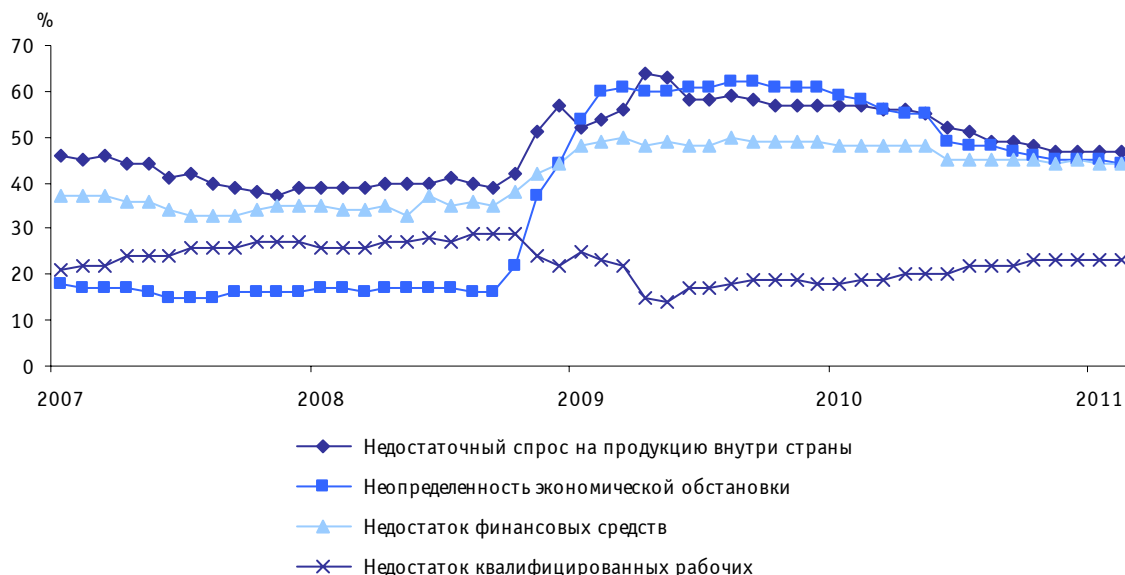
## Факторы, ограничивающие деятельность промышленных предприятий

Оценивая совокупность факторов, влияющих на деятельность промышленных предприятий, следует отметить, что в целом их отрицательное воздействие было достаточно велико. Вместе с тем улучшение экономической конъюнктуры в течение 2010 г. отразилось на некоторых итоговых оценках предпринимателей относительно ряда ограничений. В этой связи особенно необходимо отметить снижение с февраля 2010 г. на 10 п. п. фактора **«недостаточный спрос на продукцию предприятия внутри страны»** (47%) и на 14 п. п. негативного влияния фактора **«неопределенность экономической ситуации»** (44%).

Зафиксировано снижение доли респондентов, указывающих на лимитирующее воздействие на производство фактора **«недостаток финансовых средств»** (44 против 48% в феврале 2010 г.). Более заметное его проявление отмечено в организациях, производящих и распределяющих электроэнергию, газ и воду (около 60%), транспортные средства и оборудование (53%), машины и оборудование (50%).

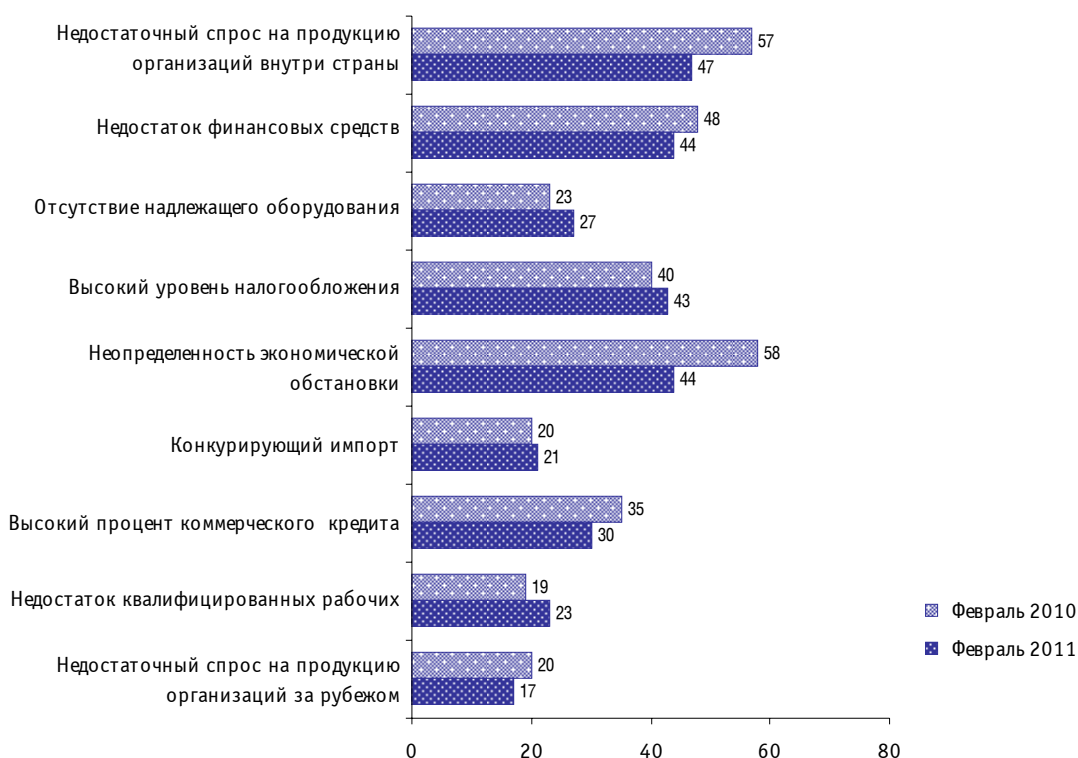
В первые два месяца текущего года отмечен интенсивный рост негативного влияния на производственную деятельность промышленных предприятий фактора **«высокий уровень налогообложения»**. Если в 2010 г. на этот фактор, как лимитирующий производство, ежемесячно ссылались 39–40% респондентов, то за январь–февраль 2011 г. его значение выросло на 3 п. п., составив 43%. Это, прежде всего, руководители промышленных предприятий, выпускающих кожу, обувь и изделия из кожи (54%), текстильного и швейного производства (53%).

Рис. 10. Динамика оценок наиболее значимых факторов, ограничивающих рост производства промышленных предприятий  
Доля организаций от их общего числа, %



Продолжилась негативная динамика фактора **«конкурирующий импорт»**. Об его отрицательном влиянии на производство в анализируемом периоде сообщили 21% предпринимателей, тогда как в феврале 2010 г. – 20%. На «импортный пресс» особенно жаловались руководители компаний текстильного и швейного, химического производства, производящих кожу, обувь и изделия из кожи.

**Рис. 11. Оценки факторов, ограничивающих рост производства  
промышленных предприятий**  
Доля организаций от их общего числа, %



По результатам первых двух месяцев текущего года крайне затруднительно четко определить количественную динамику развития промышленности в целом за год. Однако, исходя из мнений респондентов, зафиксированных в последних трех-четырёх обследованиях, можно предположить модель поведения промышленных предприятий в 2011 году. Скорее всего, будет преобладать сценарий с вялотекущим эволюционным развитием отрасли в пределах роста на 3.9–4.4% по итогам года. В «пользу» данного сценария говорит отсутствие явных макроэкономических драйверов для акцентированного роста. В частности, внешний спрос на продукцию добывающих отраслей практически достиг своего предела. Внутренний спрос, как и инвестиционная активность, растут крайне медленно. Коммерческие банки вероятно, не станут кредитовать отрасль в 2011 г. на лучших условиях и в большем объеме, чем в предыдущем году. Бюджет 2011 г. по вполне понятным причинам, связанным с предстоящими выборами, имеет социальную направленность, что является несомненным благом для населения страны, но вызывает определенное чувство обеспокоенности у предпринимателей с точки зрения возможного сокращения новых заказов со стороны государства. Кроме того, в текущем году нас ждет чисто статистический понижительный эффект базы сравнения.

Следует отметить, что реализация эволюционного сценария в пределах 4.4% роста для промышленности выглядит достаточно позитивно, особенно если учитывать традиционное снижение интенсивности деятельности реального сектора, характерное для предвыборного периода.

## РАСПРЕДЕЛЕНИЕ ОЦЕНОК ИЗМЕНЕНИЯ ПОКАЗАТЕЛЕЙ ДЕЯТЕЛЬНОСТИ ПРОМЫШЛЕННЫХ ПРЕДПРИЯТИЙ

Таблица 1

Спрос на продукцию  
Доля от числа обследованных организаций, %

	Уровень текущего месяца			В текущем месяце по сравнению с предыдущим			Ожидания на ближайшие 3–4 месяца		
	выше нормального	нормальный	ниже нормального	увеличение	без изменения	уменьшение	увеличение	без изменения	уменьшение
<b>2009</b>									
Февраль	5	46	49	13	61	26	21	57	22
Март	4	45	51	12		29	21	57	22
Апрель	3	42	55	13	59	25	22	62	16
Май	3	43	54	13	62	23	22	66	12
Июнь	1	46	53	13	64	24	22	60	18
Июль	0	47	53	14	63	23	22	59	19
Август	0	45	55	14	63	23	22	61	17
Сентябрь	1	47	52	16	63	21	23	62	15
Октябрь	0	53	47	15	63	20	23	63	14
Ноябрь	0	55	45	18	65	18	23	63	14
Декабрь	7	52	41	18	64	16	24	63	13
<b>2010</b>									
Январь	7	55	38	16	67	17	24	62	14
Февраль	6	54	40	17	65	18	25	62	13
Март	4	56	40	17	65	18	25	62	13
Апрель	4	57	39	17	66	17	25	58	17
Май	4	59	37	17	54	19	26	61	13
Июнь	4	60	36	18	65	17	27	61	12
Июль	3	62	35	20	64	16	27	62	11
Август	3	63	34	18	66	16	27	63	10
Сентябрь	5	64	31	20	66	14	27	63	10
Октябрь	7	65	28	18	67	15	27	63	10
Ноябрь	5	68	27	20	67	13	30	60	10
Декабрь	6	69	25	21	68	11	31	59	10
<b>2011</b>									
Январь	4	70	26	19	67	14	29	61	10
Февраль	4	69	27	19	67	14	26	64	10

Таблица 2

**Выпуск основного вида продукции в натуральном выражении**  
Доля от числа обследованных организаций, %

	Уровень текущего месяца			В текущем месяце по сравнению с предыдущим			Ожидания на ближайшие 3–4 месяца		
	выше нормального	нормальный	ниже нормального	увеличение	без изменения	уменьшение	увеличение	без изменения	уменьшение
<b>2009</b>									
Февраль	9	48	43	18	56	26	23	54	23
Март	5	49	46	17	57	26	23	56	21
Апрель	2	44	54	21	53	26	24	59	17
Май	4	46	50	19	56	25	26	59	15
Июнь	3	48	49	19	56	25	24	59	17
Июль	5	49	46	19	58	23	24	57	19
Август	2	48	50	19	58	23	24	59	17
Сентябрь	2	50	48	19	59	22	25	60	15
Октябрь	5	51	44	20	58	22	25	61	14
Ноябрь	4	53	43	20	60	20	26	61	13
Декабрь	7	53	40	20	60	20	26	62	12
<b>2010</b>									
Январь	9	55	36	20	62	18	26	60	14
Февраль	7	55	38	20	60	20	27	60	13
Март	6	56	38	20	60	20	27	60	13
Апрель	6	57	37	20	61	19	27	57	16
Май	5	59	36	20	61	19	27	59	14
Июнь	6	60	34	21	59	20	30	57	13
Июль	6	61	33	23	59	18	29	59	12
Август	4	63	33	22	60	18	29	61	10
Сентябрь	5	64	31	23	60	17	29	61	10
Октябрь	7	65	28	22	61	17	30	59	11
Ноябрь	5	68	27	23	62	15	33	57	10
Декабрь	5	68	26	23	62	15	33	58	9
<b>2011</b>									
Январь	6	70	24	23	61	16	31	58	11
Февраль	6	69	25	23	61	16	28	60	12

**Численность занятых**  
Доля от числа обследованных организаций, %

	В текущем месяце относительно фактического объема производства			В текущем месяце по сравнению с предыдущим			Ожидания на ближайшие 3–4 месяца		
	больше, чем необходимо	достаточно	меньше, чем необходимо	увеличение	без изменения	уменьшение	увеличение	без изменения	уменьшение
<b>2009</b>									
Февраль	12	74	14	6	66	28	7	66	27
Март	15	74	11	6	62	32	8	66	26
Апрель	15	78	7	6	54	40	6	63	31
Май	13	78	9	5	58	37	6	61	33
Июнь	15	78	7	7	64	29	6	68	26
Июль	15	78	7	7	63	30	7	67	26
Август	16	79	5	8	63	29	8	70	22
Сентябрь	18	73	5	7	67	26	9	70	21
Октябрь	12	83	5	8	69	23	9	71	20
Ноябрь	11	82	7	9	71	20	11	72	17
Декабрь	9	82	9	9	72	19	9	75	16
<b>2010</b>									
Январь	10	81	4	7	74	19	8	76	16
Февраль	9	81	6	9	73	18	10	75	15
Март	9	81	10	9	72	19	10	76	14
Апрель	9	81	10	10	72	18	11	75	14
Май	8	82	10	10	73	17	11	76	13
Июнь	8	83	9	11	73	16	13	75	12
Июль	8	83	9	11	73	16	12	77	11
Август	8	82	10	11	73	16	12	77	11
Сентябрь	9	82	9	11	74	15	13	75	12
Октябрь	5	83	12	11	76	13	13	76	11
Ноябрь	5	83	12	13	75	12	16	74	10
Декабрь	5	84	11	12	75	13	13	77	10
<b>2011</b>									
Январь	6	84	10	11	75	14	13	76	11
Февраль	5	85	10	11	76	13	14	76	10

Таблица 4

**Обеспеченность собственными финансовыми ресурсами**  
Доля от числа обследованных организаций, %

	В текущем месяце по сравнению с предыдущим			Ожидания на ближайшие 3–4 месяца		
	увеличение	без изменения	уменьшение	увеличение	без изменения	уменьшение
<b>2009</b>						
Февраль	9	55	33	14	59	24
Март	10	54	32	14	63	20
Апрель	8	57	33	14	66	18
Май	8	59	31	15	69	14
Июнь	9	67	23	13	73	12
Июль	8	62	28	14	68	15
Август	10	64	24	15	67	16
Сентябрь	10	65	23	14	68	16
Октябрь	9	65	23	15	66	16
Ноябрь	9	65	24	15	68	14
Декабрь	10	63	25	14	69	15
<b>2010</b>						
Январь	9	64	25	16	64	17
Февраль	10	63	24	18	64	15
Март	12	64	21	19	66	13
Апрель	15	63	19	20	65	12
Май	15	64	19	20	64	13
Июнь	17	65	16	20	66	12
Июль	16	66	16	19	66	13
Август	14	65	19	14	72	12
Сентябрь	15	66	17	18	67	12
Октябрь	14	67	16	17	69	12
Ноябрь	13	67	18	19	65	13
Декабрь	14	67	17	22	62	13
<b>2011</b>						
Январь	15	70	15	22	66	12
Февраль	13	70	17	22	67	11



**Динамика среднего уровня загрузки производственных мощностей  
промышленных предприятий различных видов деятельности, %**

	2010	2011	
	февраль	январь	февраль
<b>ДОБЫЧА ПОЛЕЗНЫХ ИСКОПАЕМЫХ</b>	58	64	65
Добыча топливно-энергетических полезных ископаемых	72	72	73
Добыча полезных ископаемых, кроме топливно-энергетических	49	60	59
<b>ОБРАБАТЫВАЮЩИЕ ПРОИЗВОДСТВА</b>	55	60	60
Производство пищевых продуктов (включая напитки) и табака	55	56	57
Текстильное и швейное производство	60	62	63
Производство кожи, обуви и изделий из кожи	59	63	65
Обработка древесины и производство изделий из дерева	59	64	63
Целлюлозно-бумажное производство, издательская и полиграфическая деятельность	62	64	64
Производство кокса и нефтепродуктов	68	73	72
Химическое производство	58	64	64
Производство резиновых и пластмассовых изделий	55	61	61
Производство прочих неметаллических минеральных продуктов	49	56	55
Металлургическое производство и производство готовых металлических изделий	56	63	63
Производство машин и оборудования	50	57	58
Производство электрооборудования, электронного и оптического оборудования	56	58	59
Производство транспортных средств и оборудования	47	56	56
<b>ПРОИЗВОДСТВО И РАСПРЕДЕЛЕНИЕ ЭЛЕКТРОЭНЕРГИИ, ГАЗА И ВОДЫ</b>	68	63	63