

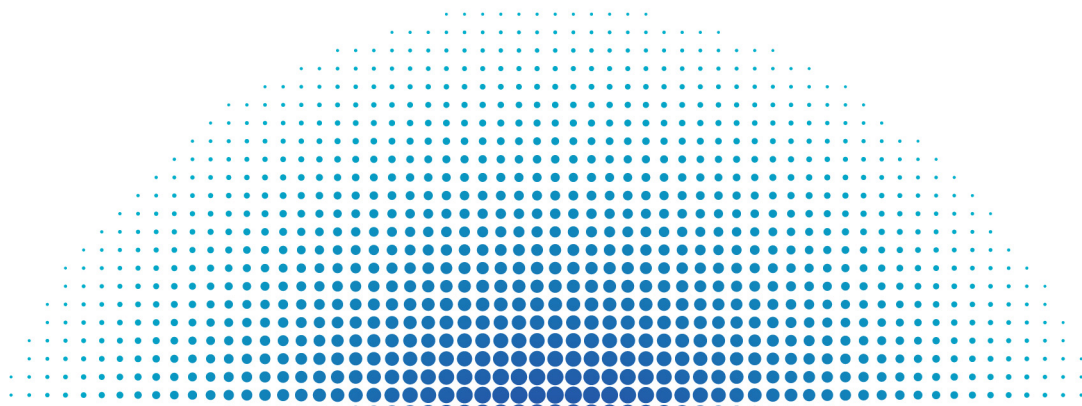


ВЫСШАЯ ШКОЛА ЭКОНОМИКИ  
НАЦИОНАЛЬНЫЙ ИССЛЕДОВАТЕЛЬСКИЙ УНИВЕРСИТЕТ



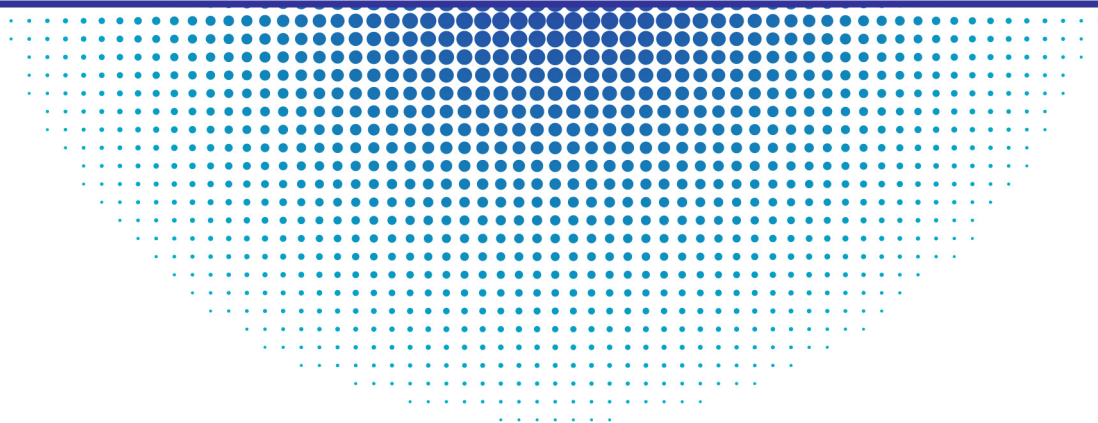
Институт статистических исследований  
и экономики знаний

Центр конъюнктурных исследований



---

**ДЕЛОВОЙ КЛИМАТ  
В ПРОМЫШЛЕННОСТИ  
В НОЯБРЕ 2013 ГОДА**



---

Ноябрь '13

Москва

**10** лет  
Институт статистических  
исследований и экономики  
знаний НИУ ВШЭ



**ВЫСШАЯ ШКОЛА ЭКОНОМИКИ**  
НАЦИОНАЛЬНЫЙ ИССЛЕДОВАТЕЛЬСКИЙ УНИВЕРСИТЕТ



**Институт статистических исследований  
и экономики знаний**

**Центр конъюнктурных исследований**

# **ДЕЛОВОЙ КЛИМАТ В ПРОМЫШЛЕННОСТИ В НОЯБРЕ 2013 ГОДА**

Москва  
2013

**Деловой климат в промышленности в ноябре 2013 г. –**  
М.: НИУ ВШЭ, 2013. – 21 с.

**Центр конъюнктурных исследований Института статистических исследований и экономики знаний НИУ ВШЭ** представляет информационно-аналитический материал по результатам конъюнктурных обследований деловой активности промышленных предприятий. Материал подготовлен в рамках Программы фундаментальных исследований НИУ ВШЭ на основе конъюнктурных опросов руководителей промышленных организаций, проводимых Федеральной службой государственной статистики в режиме ежемесячного мониторинга.

Конъюнктурные обследования направлены на оперативное получение от предпринимателей в дополнение к официальным статистическим данным краткосрочных качественных оценок состояния бизнеса и основных тенденций его динамики, особенностей функционирования хозяйствующих субъектов, их намерений, сложившегося делового климата, а также важнейших факторов, лимитирующих производственную деятельность.

Программа обследований сопоставима с международными стандартами и базируется на Гармонизированной Европейской Системе обследований деловых тенденций.

Структура выборочной совокупности промышленных предприятий идентична структуре генеральной статистической совокупности. При этом объем выборки достаточен для получения необходимой точности выборочных оценок показателей на всех уровнях разработки статистических данных по каждому разделу ОКВЭД или по виду деятельности, относящемуся к соответствующему разделу:

- добыча полезных ископаемых (раздел С);
- обрабатывающие производства (раздел D);
- производство и распределение электроэнергии, газа и воды (раздел E).

Указанные выборки рассчитаны Федеральной службой государственной статистики.

**Институт статистических исследований и экономики знаний**

Адрес: 101000, Москва, ул. Мясницкая, д. 20  
Телефон: (495) 621–28–73, факс: (495) 625–03–67  
E-mail: [issek@hse.ru](mailto:issek@hse.ru)  
<http://issek.hse.ru>

Центр конъюнктурных исследований Института статистических исследований и экономики знаний Национального исследовательского университета ВШЭ представляет аналитический материал о состоянии делового климата в промышленности в ноябре 2013 г. и ожиданиях предпринимателей на ближайшие три месяца.

В докладе использованы результаты очередного ежемесячного опроса руководителей около 5,6 тыс. крупных и средних промышленных предприятий различных видов экономической деятельности, проведенного Федеральной службой государственной статистики.

## Обобщенная оценка промышленной конъюнктуры<sup>1</sup>

**Исходя из обобщенных мнений респондентов, на крупных и средних промышленных предприятиях в ноябре по сравнению с последними предыдущими месяцами наблюдалось улучшение большинства операционных показателей, характеризующих состояние делового климата.**

### Основные итоги

- Производственная и спросовая ситуации характеризовались самыми высокими значениями за последние восемь месяцев. В частности, об увеличении объемов отгруженной продукции в ноябре текущего года по сравнению с предыдущим месяцем сообщили 21% респондентов. Ситуация со спросом на «свою» продукцию улучшилась на 18% предприятий, участвующих в опросах (в ноябре прошлого года соответствующие показатели составили 23 и 19%).
- В ноябре 2013 г. выявлено замедление темпов сокращения численности занятых по сравнению с октябрём 2013 г. Доля респондентов, сообщивших о сокращении численности, в ноябре составила 14% (в ноябре прошлого года также 14%).
- В анализируемом месяце по сравнению с предыдущим на 3 п. п. возросла доля респондентов, сообщивших о росте цен на сырье и материалы, составив 25%. Столь высокая доля респондентов в последний раз наблюдалась в феврале текущего года. Цену на «свою» отгруженную продукцию подняли 12% предприятий.
- Средний уровень загрузки производственных мощностей в целом по промышленности составил 64%, увеличившись по сравнению с октябрём на 1%.
- Продолжилась тенденция преобладания доли предприятий, у которых в текущем месяце по сравнению с предыдущим уменьшилась финансовая составляющая предприятий (собственные финансовые средства и прибыль) над долей тех, где отмечен ее рост.
- Самым положительным результатом текущего периода можно назвать благоприятные прогнозы относительно изменения состояния делового климата на крупных и средних промышленных предприятиях в ближайшие 3–4 месяца. Причем позитивная динамика ожидается по большинству ключевых показателей.

Следует обратить внимание, что относительный позитив, выявленный ноябрьским опросом, в основном имеет место при сравнении с мнениями респондентов, высказанных в помесячных опросах в 2013 г. Если сравнивать текущие предпринимательские мнения относительно состояния делового климата своих предприятий с их аналогами в соответствующем периоде прошлого года, то значения оценок примерно совпадают.

---

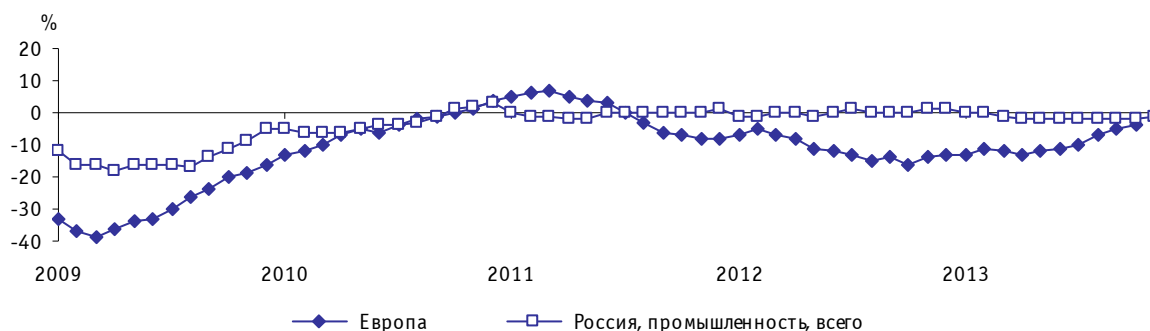
<sup>1</sup> Проведена сезонная корректировка временных рядов показателей деятельности промышленных организаций.

**Динамика оценок изменения показателей деятельности  
промышленных предприятий (без сезонной составляющей)**  
Балансы, %<sup>2</sup>

|  | 2012   | 2013   |         |      |        |     |      |      |        |          |         |        |
|--|--------|--------|---------|------|--------|-----|------|------|--------|----------|---------|--------|
|  | ноябрь | январь | февраль | март | апрель | май | июнь | июль | август | сентябрь | октябрь | ноябрь |
| Спрос на продукцию   | 5      | 4      | 5       | 2    | 0      | 1   | 1    | 0    | 1      | 1        | 1       | 6      |
| Выпуск основного<br>вида продукции<br>в натуральном<br>выражении | 7      | 7      | 6       | 3    | 0      | 2   | 2    | 1    | 2      | 2        | 3       | 7      |
| Численность занятых  | -3     | -3     | -3      | -2   | -2     | -1  | -4   | -6   | -8     | -7       | -5      | -4     |
| Обеспеченность соб-<br>ственными финансо-<br>выми средствами     | -1     | 0      | -2      | -3   | -4     | -4  | -7   | -7   | -5     | -5       | -6      | -1     |
| Прибыль  | -2     | -3     | -1      | -4   | -6     | -5  | -8   | -10  | -8     | -6       | -8      | -4     |
| Цены на реализуе-<br>мую продукцию                               | 9      | 9      | 8       | 6    | 7      | 6   | 6    | 8    | 9      | 7        | 7       | 9      |
| Цены на сырье<br>и материалы                                     | 26     | 26     | 22      | 21   | 22     | 21  | 19   | 21   | 21     | 21       | 19      | 24     |

Произошедшие положительные изменения в динамике основных показателей отразились на улучшении главного результирующего показателя исследования – сезонно откорректированного **индекса предпринимательской уверенности<sup>3</sup> (ИПУ)**, который в ноябре после семимесячного застоя на значении (-2%), увеличился по сравнению с октябрем на 1 п. п. и составил (-1%).

**Рис. 1. Динамика индекса предпринимательской уверенности**

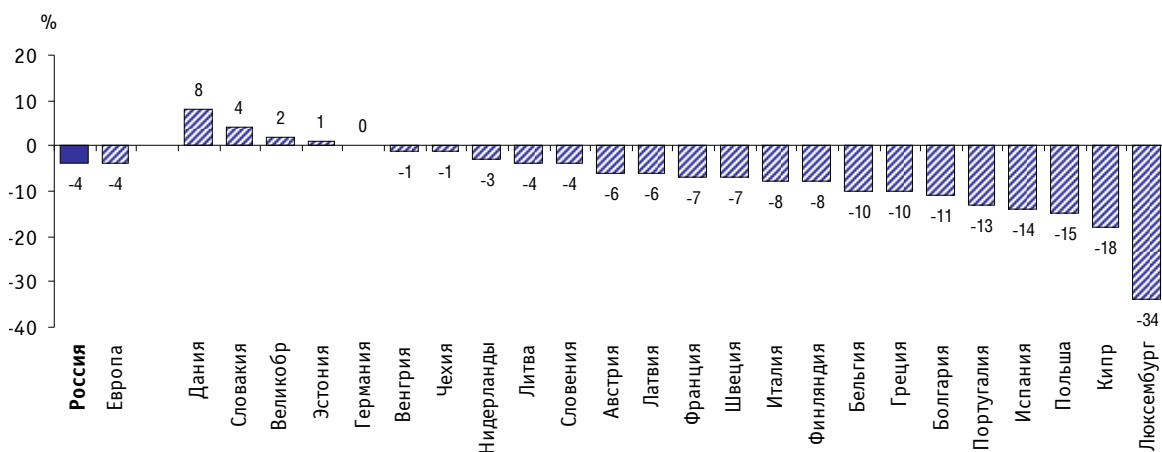


*Источники:* по России – Центр конъюнктурных исследований Института статистических исследований и экономики знаний НИУ ВШЭ, по Европе – Economic and Financial Affairs, European Commission.

<sup>2</sup> Баланс – разность долей респондентов, отметивших «увеличение» и «уменьшение» показателя по сравнению с предыдущим месяцем, или разность долей респондентов, отметивших уровень показателя как «выше нормального» и «ниже нормального» в отчетном месяце; в процентах.

<sup>3</sup> Индекс предпринимательской уверенности в промышленности рассчитывается как среднее арифметическое значение балансов по фактически сложившимся уровням спроса и запасам готовой продукции (с обратным знаком) и ожидаемой тенденции выпуска продукции; в процентах.

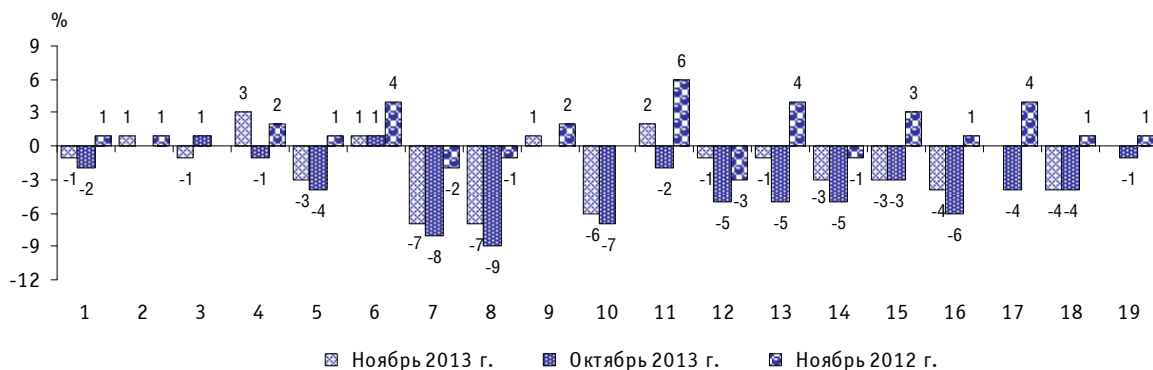
Рис. 2. Индекс предпринимательской уверенности в обрабатывающих производствах по России и отдельным странам Европы в октябре 2013 г.



Источники: по России – Центр конъюнктурных исследований Института статистических исследований и экономики знаний НИУ ВШЭ, по Европе – Economic and Financial Affairs, European Commission.

Наибольшая величина **ИПУ** в анализируемом периоде отмечена в организациях, производящих пищевые продукты (включая напитки) и табак, добывающих полезные ископаемые, кроме топливно-энергетических, а наименьшая – на предприятиях текстильного и швейного производства, а также производящих кожу, изделия из кожи и обувь.

Рис. 3. Индекс предпринимательской уверенности по видам деятельности

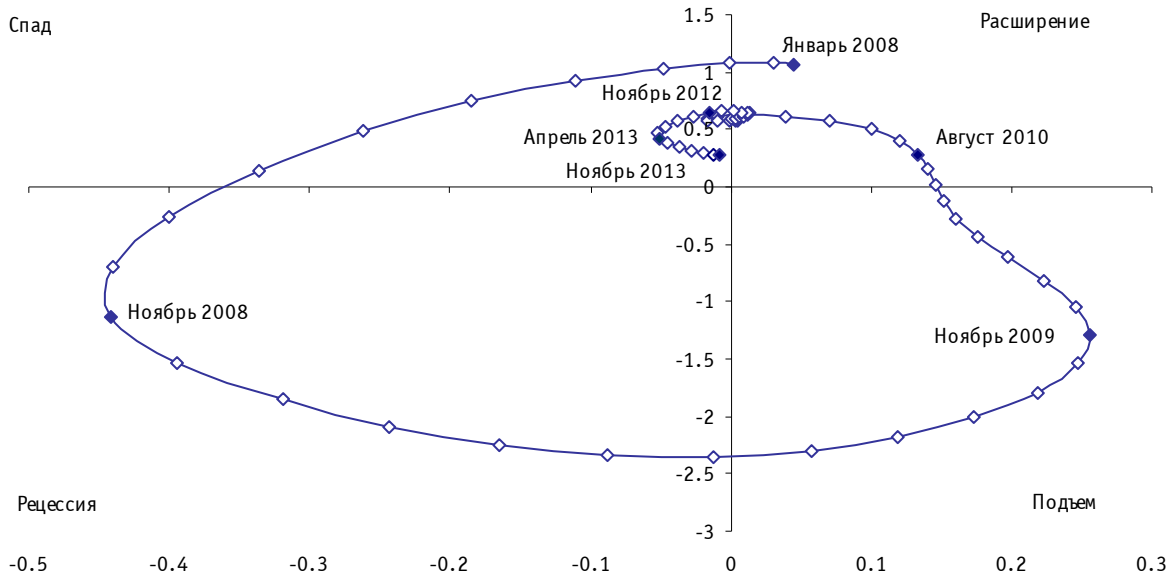


- 1 – промышленность, всего
- 2 – добыча полезных ископаемых
- 3 – добыча топливно-энергетических полезных ископаемых
- 4 – добыча полезных ископаемых, кроме топливно-энергетических
- 5 – обрабатывающие производства
- 6 – производство пищевых продуктов
- 7 – текстильное и швейное производство
- 8 – производство кожи, обуви и изделий из кожи
- 9 – обработка древесины
- 10 – целлюлозно-бумажное производство
- 11 – производство кокса и нефтепродуктов
- 12 – химическое производство
- 13 – производство резиновых и пластмассовых изделий
- 14 – производство прочих неметаллических минеральных продуктов
- 15 – металлургическое производство
- 16 – производство машин и оборудования
- 17 – производство электрооборудования
- 18 – производство транспортных средств и оборудования
- 19 – производство и распределение электроэнергии, газа и воды

Тенденции изменения **ИПУ** в промышленности возможно визуализировать посредством графического представления в виде **трейзера цикличности**<sup>4</sup>.

<sup>4</sup> Трейсер цикличности рассчитывается по методологии Европейской Комиссии, см. [http://ec.europa.eu/economy\\_finance/publications/cycle\\_indicators/2013/pdf/1\\_en.pdf](http://ec.europa.eu/economy_finance/publications/cycle_indicators/2013/pdf/1_en.pdf). На рисунке по оси ординат приведены уровневые значения индикатора, а по оси абсцисс – его помесачные изменения. Движение трейсера по четырем квадрантам диаграммы (в направлении против часовой стрелки) наглядно отражает прохождение индикатором четырех фаз экономического цикла, при этом циклические пики расположены в верхней центральной области диаграммы, а циклические впадины – в нижней центральной области.

Рис. 4. Трейсер цикличности индекса предпринимательской уверенности

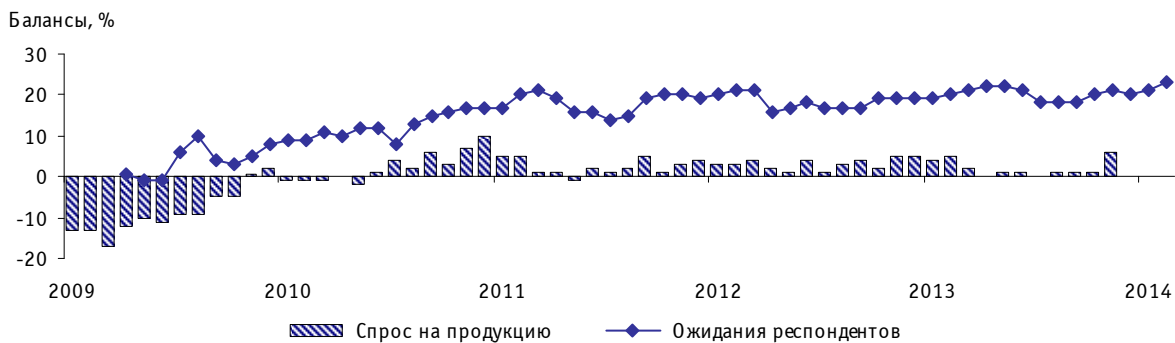


Учитывая сезонную составляющую, пока еще рано говорить даже о появлении тенденции к выходу промышленности из стагнационного этапа своего развития. Тем более что макроэкономический фон остается практически без изменений и ярких законодательных инициатив, способствующих акцентированному улучшению предпринимательского, в том числе, инвестиционного климата и институциональной среды, в последние месяцы принято не было.

## Производственная деятельность

Производственная деятельность в промышленности, по оценкам их руководителей, в ноябре характеризовалась улучшением **спроса** на промышленную продукцию. Так, баланс оценки изменения показателя увеличился за месяц на 5 п. п. и составил +6%.

Рис. 5. Динамика оценки изменения спроса на продукцию промышленных организаций



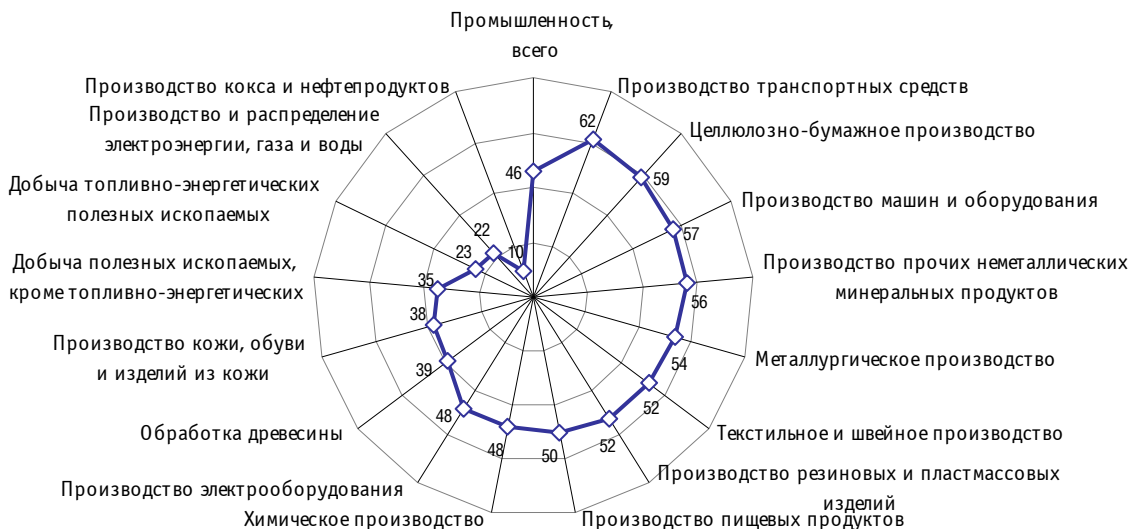
Распределение оценок уровня портфеля заказов (одного из составляющих показателей **ИПУ**) по сравнению с предыдущим месяцем практически не изменилось: удельный вес промышленных предприятий, имеющих «достаточный»<sup>5</sup> уровень портфеля заказов, составил 63%, одновременно на 34% предприятий уровень спроса был «недостаточным».

Среди барьеров, лимитирующих производство, лидирующую позицию продолжал занимать фактор **«недостаточный спрос на продукцию предприятия на внутреннем рынке»**. Так, в ноябре об этом сообщили 46% респондентов против 43% годом ранее. Более заметное

<sup>5</sup> «Достаточный» уровень – допустимый для сложившихся условий в период обследования.

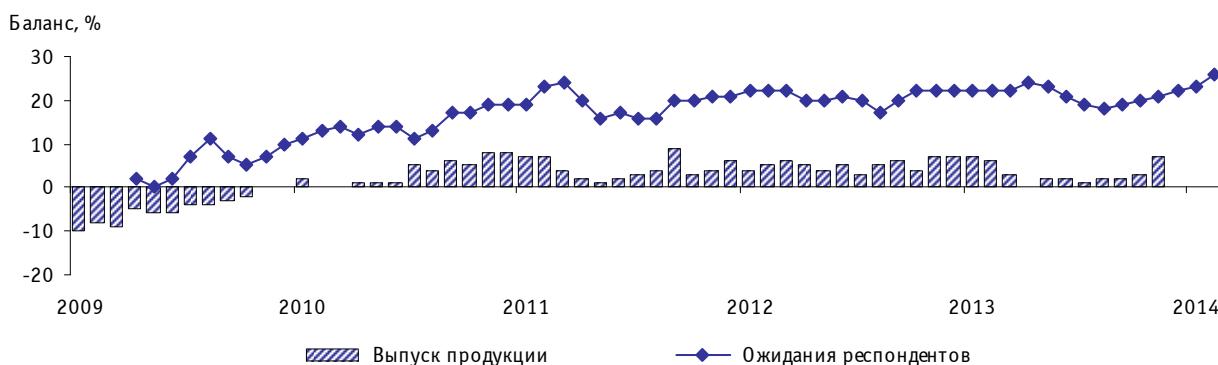
проявление этого фактора зафиксировано на предприятиях, производящих транспортные средства и оборудование (62%), а также в организациях целлюлозно-бумажного производства, издательской и полиграфической деятельности (59%).

**Рис. 6. Оценка лимитирующего фактора «недостаточный спрос на продукцию предприятия на внутреннем рынке» по видам деятельности в ноябре 2013 г. Доля организаций соответствующего вида деятельности от их общего числа, %**



В анализируемом месяце, по мнению предпринимателей, наблюдался рост объемов производства. Необходимо отметить, что ноябрь – традиционно один из самых благоприятных месяцев в году для промышленного производства. В этот период из-за сезонного фактора значительно активизируются энергетические и распределительные производства. Более активно осуществляются расчеты за отгруженную продукцию, особенно по государственным контрактам, в связи с желательной реализацией финансовых средств, предусмотренных в бюджете предприятия до конца года. В результате баланс оценки изменения **выпуска продукции** увеличился по сравнению с октябрём на 4 п. п. и составил +7%.

**Рис. 7. Динамика оценки изменения выпуска продукции промышленных организаций**



Лучше, чем в других видах деятельности, сложилась производственная ситуация на предприятиях, добывающих полезные ископаемые, кроме топливно-энергетических, а также производящих резиновые и пластмассовые изделия.

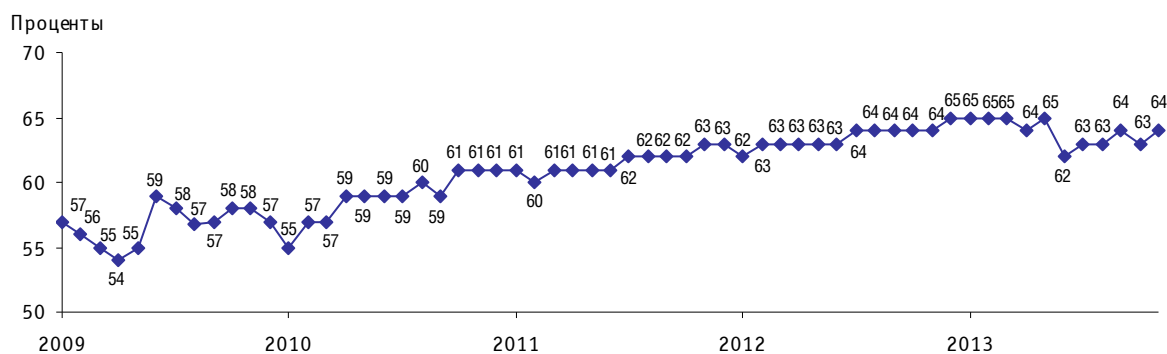
Сохраняется нестабильная ситуация в двух наиболее крупных видах экономической деятельности обрабатывающей промышленности – машиностроении и металлургии, хотя ноябрьский всплеск активности промышленности в целом затронул и эти две важнейшие для российской экономики отрасли.



В ноябре зафиксировано самое заметное в текущем году снижение **запасов готовой продукции** на складах. В частности, впервые в 2013 г. доля предприятий, сокративших запасы, была выше, чем доля тех, где запасы увеличились. В результате баланс оценки изменения показателя составил -1%. При этом 83% респондентов считают сложившийся уровень запасов на своих предприятиях «достаточным» для сегодняшней экономической ситуации. Следует отметить, что ноябрьская оценка уровня запасов является лучшей за последний год.

В целом по совокупности промышленных организаций **средний уровень загрузки производственных мощностей** составил 64% (63% в октябре). При этом по мнению более 80% респондентов, в ближайшие полгода производственных мощностей будет достаточно для удовлетворения ожидаемого спроса на продукцию.

Рис. 8. Динамика среднего уровня загрузки производственных мощностей промышленных организаций



Лидерами по интенсивности использования производственных мощностей, как и ранее, являлись предприятия, производящие кокс и нефтепродукты (77%), текстильного и швейного производства, добывающие топливно-энергетические полезные ископаемые (69% соответственно). Значение этого показателя было ниже в организациях, занятых производством пищевых продуктов (включая напитки) и табака (61%), а также распределением электроэнергии, газа и воды (57%).

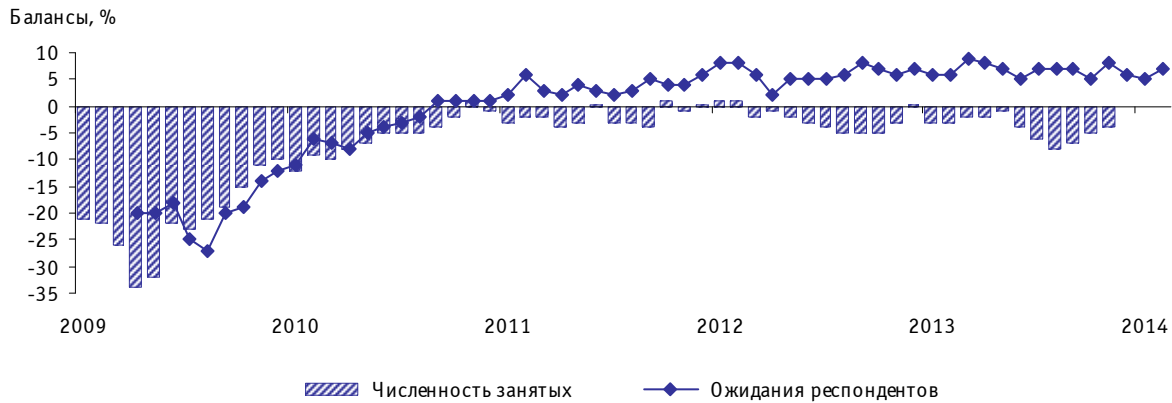
Тенденция к росту среднего уровня загрузки производственных мощностей характерна для предприятий, добывающих топливно-энергетические полезные ископаемые (с 67 в октябре до 69% в ноябре), производящих и распределяющих электроэнергию, газ и воду (с 54 до 57%).

Негативная динамика показателя отмечалась в сфере производства кокса и нефтепродуктов (с 78 до 77%), прочих неметаллических минеральных продуктов (с 67 до 65%).

В промышленных организациях сохранилась проблема низкого технического уровня производства. В частности, не ослабевало сдерживающее воздействие фактора **«изношенность и отсутствие необходимого оборудования»** (26% респондентов). В ноябре более интенсивное его проявление наблюдалось в производстве и распределении электроэнергии, газа и воды (48%), что связано с высокой степенью износа основных производственных фондов на многих предприятиях данной отрасли.

Согласно результатам обследования, по сравнению октябрём тенденция сокращения занятых продолжалась, хотя носила несколько менее интенсивный характер. В результате, баланс оценки изменения **численности занятых** составил -4% (-5% в октябре). Позитивная ситуация с занятостью отмечалась на предприятиях, добывающих полезные ископаемые, кроме топливно-энергетических, производящих кожу, обувь и изделия из кожи, а более сложная – в организациях по выпуску резиновых и пластмассовых изделий, транспортных средств и оборудования.

Рис. 9. Динамика оценки изменения численности занятых в промышленных организациях



Вместе с тем, руководители практически каждого четвертого промышленного предприятия сообщили о нехватке **квалифицированных работников**. Наибольшие проблемы с данной категорией выявлены в организациях, производящих машины и оборудование (43%), обрабатывающих древесину и производящих изделия из дерева(40%).

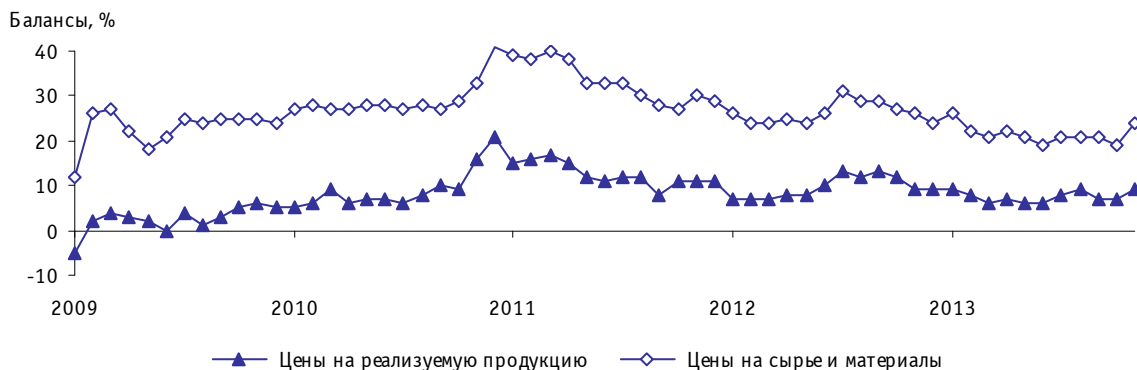
### Динамика цен

Обследованием выявлено, что после достаточно долгого инфляционного затишья в ноябре наблюдалось незначительное ускорение роста **цен на реализуемую продукцию**. Баланс оценки изменения показателя составил +9% против +7% в октябре.

Анализ динамики цен в разрезе видов экономической деятельности показал, что наиболее активный их рост был характерен для предприятий, выпускающих резиновую и пластмассовую продукцию, добывающих полезные ископаемые, кроме топливно-энергетических.

В ноябре, по оценкам руководителей предприятий, возросла интенсивность роста **цен на сырье и материалы**. Баланс оценки изменения показателя по сравнению с октябрём увеличился на 5 п. п., составив +24%. Наиболее заметный рост цен на потребляемые материальные ресурсы наблюдался на предприятиях, выпускающих резиновые и пластмассовые изделия.

Рис. 10. Динамика оценки изменения цен на реализуемую продукцию промышленных организаций, а также сырье и материалы



Увеличение темпов роста цен как «своих» (на отгруженную продукцию), так и «чужих» (на сырье и материалы) косвенно подтверждает улучшение производственной и спросовой ситуаций. Чем больше производится продукции, пользующейся спросом, тем проще маневрировать с ценами. Учитывая слабую конкуренцию на российском промышленном рынке и монополизм многих предприятий, основным маневром в ценообразовании является увеличение цены реализации. В «тучные» предкризисные времена, когда темпы роста промышленного производства достигали двузначных цифр, уровень инфляции не опускался ниже 8%.

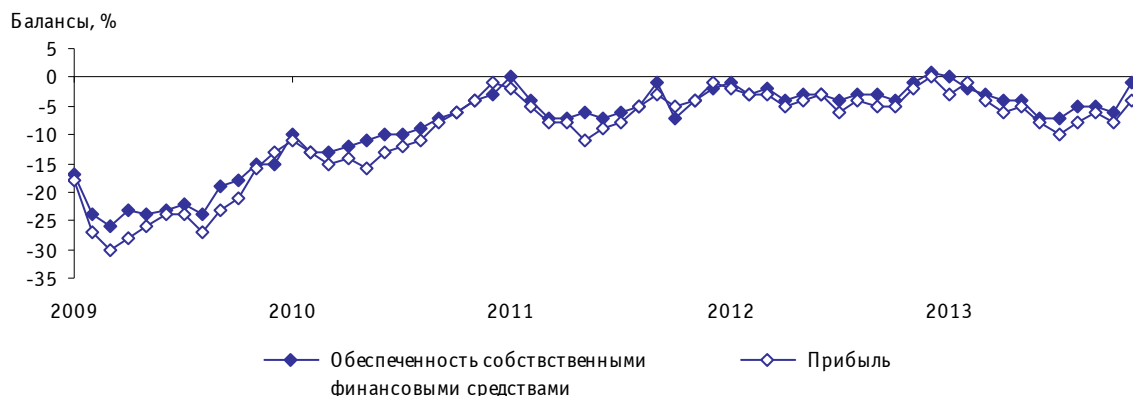
## Финансово-экономическое положение

Анализ финансово-экономического положения промышленных организаций в ноябре текущего года показал, что, несмотря на наличие позитивных изменений, показатели, характеризующие финансовое состояние предприятий, хотя и менее интенсивно, но продолжили свое снижение. Так, в анализируемом месяце отмечалось замедление темпов сокращения такого индикатора, как **обеспеченность собственными финансовыми средствами**: баланс оценок изменения показателя составил -1% (-6% в предыдущем месяце).

Оптимистичнее оценивали данную ситуацию руководители компаний, добывающих полезные ископаемые, кроме топливно-энергетических, производящих резиновые и пластмассовые изделия.

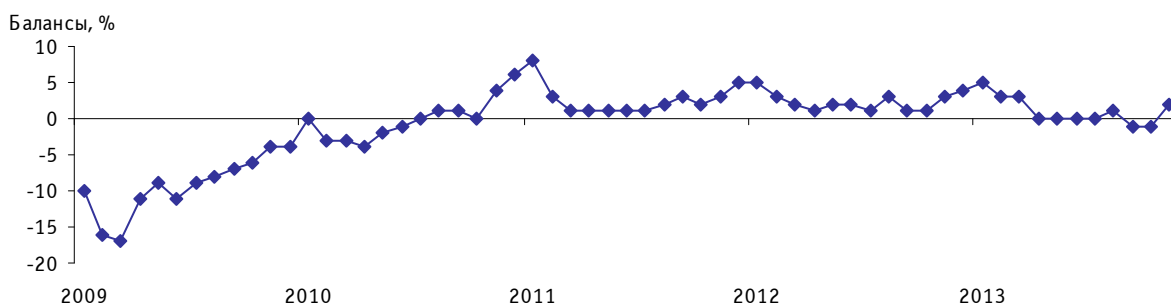
Финансовое положение промышленных организаций в анализируемом периоде обусловлено некоторым замедлением сокращения **прибыли**. Значение баланса оценок изменения данного показателя составило -4 против -8% в октябре. Лучшее положение с прибылью наблюдалась на предприятиях, выпускающих резиновые и пластмассовые изделия, электрооборудование, электронное и оптическое оборудование.

Рис. 11. Динамика оценки изменения прибыли и обеспеченности собственными финансовыми средствами промышленных организаций



В результате улучшения большинства показателей, характеризующих состояние делового климата, баланс мнений респондентов относительно изменения **экономической ситуации** увеличился по сравнению с октябрём на 3 п. п. и перешел в положительную зону, составив +2%. При этом в целом большинство (74%) респондентов, принявших участие в обследовании, оценили свое экономическое положение как «удовлетворительное».

Рис. 12. Динамика оценки изменения экономической ситуации промышленных организаций



Рассматривая перспективы развития промышленных организаций в ближайшие три месяца, более 60% предпринимателей не ждут в начале 2014 г. каких-либо принципиальных изменений, а 30% участников опроса предполагают, что экономическая ситуация на их предприятиях за этот период улучшится.

## Барьеры, ограничивающие рост производства промышленных организаций

В ноябре самыми распространенными факторами, лимитирующими производство, предприниматели продолжали называть **недостаточный спрос на продукцию предприятия на внутреннем рынке** (46% респондентов), **высокий уровень налогообложения** (40%), **недостаток финансовых средств** (39%) и **неопределенность экономической ситуации** (32%).

Вместе с тем, по сравнению с ноябрем прошлого года отмечено ослабление отрицательного воздействия большинства факторов, сдерживающих развитие промышленной отрасли. Обращает на себя внимание уменьшение доли предпринимателей, ссылавшихся на фактор **«высокий уровень налогообложения»**. Так, если в ноябре прошлого года доля респондентов, указывающая на данный фактор, составляла 44%, то в анализируемом периоде – 40%. На его отрицательное влияние чаще указывали руководители промышленных предприятий текстильного и швейного производства, производящих кожу, обувь и изделия из кожи (52% соответственно).

Рис. 13. Оценка лимитирующего фактора «высокий уровень налогообложения» по видам деятельности в ноябре 2013 г.

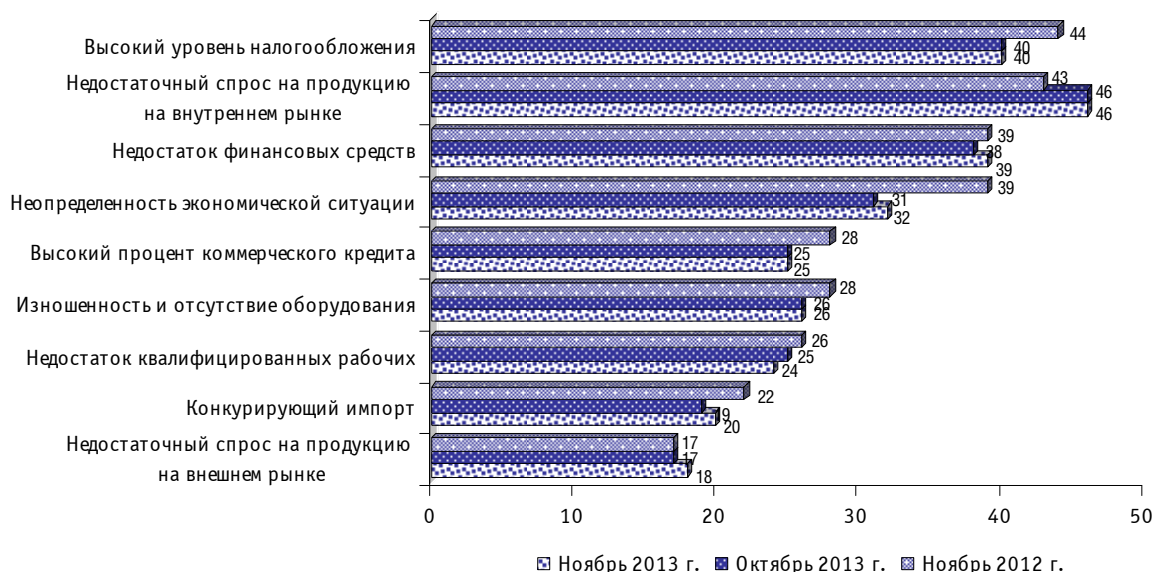
Доля организаций соответствующего вида деятельности от их общего числа, %



В анализируемом месяце 39% респондентов констатировали, что тормозом развития промышленного производства оставался **недостаток финансовых средств**. Заметное его проявление наблюдалось в организациях, производящих и распределяющих электроэнергию, газ и воду (64%), обрабатывающих древесину и производящих изделия из дерева (48%).

Фактор **«неопределенность экономической ситуации»** отмечали преимущественно руководители компаний, обрабатывающих древесину и производящих изделия из дерева (40%), машины и оборудование (38%). Следует отметить, что данный фактор в последние пять месяцев отличается наиболее негативной повышательной динамикой.

Рис. 14. Оценка факторов, ограничивающих рост производства промышленных организаций  
Доля организаций от их общего числа, %



В ноябре текущего года на ограничивающее влияние фактора **«высокий процент коммерческого кредита»** ссылались 26% респондентов против 28% в аналогичном периоде прошлого года. По мнению предпринимателей, более доступными кредитные средства были для предприятий, добывающих топливно-энергетические полезные ископаемые (17%). В то же время, наиболее затруднительная ситуация прослеживалась в сфере обработки древесины и производства изделий из дерева (36%).

Промышленность продолжила свое стагнационное развитие с некоторой позитивной направленностью по сравнению с результатами предыдущих месяцев. Надо признать, что промышленность в настоящий момент является самой стабильной среди базовых отраслей экономики страны. Если в других отраслях наблюдается хоть какая-то турбулентность, правда, в последнее время с преобладанием понижательной динамики, то промышленность уже более года стабильно стоит на отметке «0%» роста и отклоняется от данного значения на десятые доли процента за счет сезонных колебаний и статистической погрешности. Однако промышленность является наибольшей отраслью по объему в структуре ВВП страны. Здесь производится подавляющая доля инновационной продукции. В отрасли и на нее работают наиболее квалифицированные кадры. Промышленность несет огромную социальную нагрузку с точки зрения обеспеченности занятости населения, особенно на территориях, не обладающих развитым сервисным сектором. Поэтому «застой» в промышленности негативно отражается на деятельности экономики страны в целом. В последнее время начали замедлять свое развитие еще год назад бывшие лидерами экономического роста торговля и сфера услуг. Подобное явление наблюдается практически всегда с определенным лагом после просадки реального сектора.

Причины «застоя» промышленности достаточно прозрачны. Это, в первую очередь, слабая инвестиционная активность, направленная у большинства предприятий не на расширение производства и не на модернизационное, а также инновационное обновление, а, в лучшем случае, на замену умирающего оборудования. Другой причиной является избыточное присутствие государства в экономике. Вряд ли бы частный собственник допустил экономический нонсенс, характерный в настоящее время для многих предприятий, когда, несмотря на отсутствие реального роста, темпы роста заработной платы опережают темпы роста производительности труда и темпы сокращения численности занятых. Подобное несоблюдение элементарных экономических пропорций явля-

ется возможным лишь в организациях, где менеджеры и рабочие не имеют повышенной мотивации для дальнейшего развития не своего бизнеса, а предпочитают работать и получать соответствующие бонусы, только ориентируясь на текущую ситуацию.

Уже сегодня необходимо перейти от фрагментарного к акцентированному решению базовых проблем, связанных с улучшением предпринимательского, в том числе, инвестиционного и инновационного климата; к созданию позитивной институциональной среды; минимизации коррупционной составляющей и административных барьеров; пересмотром финансовых отношений между федеральным центром и региональным уровнем; структурными изменениями в промышленности; установке стабильных правил игры между государством и бизнесом хотя бы на три года; сокращению избыточного присутствия государства в экономике и др.

## РАСПРЕДЕЛЕНИЕ ОЦЕНОК ИЗМЕНЕНИЯ ПОКАЗАТЕЛЕЙ ДЕЯТЕЛЬНОСТИ ПРОМЫШЛЕННЫХ ОРГАНИЗАЦИЙ (без сезонной составляющей)

Таблица 1

**Спрос на продукцию**  
Доля от числа обследованных организаций, %

|             | Уровень текущего месяца |            |                  | В текущем месяце по сравнению с предыдущим месяцем |               |            | Перспективы изменения в ближайшие 3 месяца |               |            |
|-------------|-------------------------|------------|------------------|--|---------------|------------|--|---------------|------------|
|             | выше нормального        | нормальный | ниже нормального | увеличение   | без изменения | уменьшение | увеличение                                 | без изменения | уменьшение |
| <b>2011</b> |                         |            |                  |  |               |            |  |               |            |
| Ноябрь      | 5                       | 68         | 27               | 18   | 67            | 15         | 32   | 57            | 11         |
| Декабрь     | 4                       | 70         | 26               | 19   | 66            | 15         | 32   | 57            | 11         |
| <b>2012</b> |                         |            |                  |  |               |            |  |               |            |
| Январь      | 1                       | 75         | 24               | 16   | 71            | 13         | 26   | 64            | 10         |
| Февраль     | 3                       | 70         | 27               | 17   | 69            | 14         | 27   | 63            | 10         |
| Март        | 4                       | 70         | 26               | 18   | 68            | 14         | 28   | 62            | 10         |
| Апрель      | 4                       | 72         | 24               | 17   | 68            | 15         | 28   | 61            | 11         |
| Май         | 4                       | 71         | 25               | 16   | 69            | 15         | 28   | 61            | 11         |
| Июнь        | 5                       | 72         | 23               | 18   | 68            | 14         | 28   | 61            | 11         |
| Июль        | 6                       | 70         | 24               | 16   | 69            | 15         | 29   | 61            | 10         |
| Август      | 4                       | 71         | 25               | 17   | 69            | 14         | 29   | 61            | 10         |
| Сентябрь    | 4                       | 72         | 24               | 17   | 70            | 13         | 29   | 61            | 10         |
| Октябрь     | 3                       | 74         | 23               | 16   | 70            | 14         | 29   | 61            | 10         |
| Ноябрь      | 4                       | 73         | 23               | 19   | 67            | 14         | 30   | 60            | 10         |
| Декабрь     | 4                       | 73         | 23               | 19   | 67            | 14         | 31   | 59            | 10         |
| <b>2013</b> |                         |            |                  |  |               |            |  |               |            |
| Январь      | 1                       | 73         | 26               | 18   | 69            | 14         | 31   | 61            | 9          |
| Февраль     | 3                       | 71         | 26               | 18   | 69            | 13         | 31   | 60            | 9          |
| Март        | 2                       | 71         | 27               | 17   | 68            | 15         | 31   | 59            | 10         |
| Апрель      | 2                       | 70         | 28               | 16   | 68            | 16         | 30   | 58            | 12         |
| Май         | 2                       | 70         | 28               | 17   | 67            | 16         | 30   | 58            | 12         |
| Июнь        | 5                       | 63         | 32               | 17   | 67            | 16         | 29   | 60            | 11         |
| Июль        | 4                       | 62         | 34               | 16   | 68            | 16         | 30   | 60            | 20         |
| Август      | 3                       | 63         | 34               | 17   | 67            | 16         | 30   | 61            | 9          |
| Сентябрь    | 3                       | 63         | 34               | 17   | 67            | 16         | 30   | 60            | 10         |
| Октябрь     | 3                       | 62         | 35               | 17   | 67            | 16         | 31   | 59            | 10         |
| Ноябрь      | 3                       | 63         | 34               | 18   | 70            | 12         | 32   | 59            | 9          |

Таблица 2

**Выпуск основного вида продукции в натуральном выражении**  
Доля от числа обследованных организаций, %

|             | Уровень текущего месяца |            |                  | В текущем месяце по сравнению с предыдущим месяцем |               |            | Перспективы изменения в ближайшие 3 месяца |               |            |
|-------------|-------------------------|------------|------------------|--|---------------|------------|--|---------------|------------|
|             | выше нормального        | нормальный | ниже нормального | увеличение   | без изменения | уменьшение | увеличение                                 | без изменения | уменьшение |
| <b>2011</b> |                         |            |                  |  |               |            |  |               |            |
| Ноябрь      | 7                       | 69         | 24               | 22   | 60            | 18         | 32   | 58            | 10         |
| Декабрь     | 6                       | 71         | 23               | 23   | 60            | 17         | 32   | 58            | 10         |
| <b>2012</b> |                         |            |                  |  |               |            |  |               |            |
| Январь      | 8                       | 67         | 25               | 20   | 64            | 16         | 29   | 62            | 9          |
| Февраль     | 6                       | 70         | 24               | 22   | 61            | 17         | 29   | 62            | 9          |
| Март        | 5                       | 70         | 24               | 22   | 62            | 16         | 30   | 61            | 9          |
| Апрель      | 7                       | 70         | 23               | 21   | 63            | 16         | 30   | 60            | 10         |
| Май         | 5                       | 72         | 23               | 20   | 64            | 16         | 29   | 59            | 12         |
| Июнь        | 7                       | 72         | 21               | 21   | 63            | 16         | 31   | 58            | 11         |
| Июль        | 7                       | 71         | 22               | 20   | 63            | 17         | 31   | 60            | 9          |
| Август      | 7                       | 71         | 22               | 22   | 62            | 17         | 31   | 60            | 9          |
| Сентябрь    | 7                       | 72         | 21               | 22   | 62            | 16         | 31   | 60            | 9          |
| Октябрь     | 7                       | 71         | 22               | 21   | 62            | 17         | 30   | 59            | 11         |
| Ноябрь      | 7                       | 73         | 20               | 23   | 61            | 16         | 32   | 58            | 10         |
| Декабрь     | 7                       | 73         | 20               | 22   | 63            | 15         | 31   | 60            | 9          |
| <b>2013</b> |                         |            |                  |  |               |            |  |               |            |
| Январь      | 1                       | 78         | 21               | 22   | 63            | 15         | 33   | 58            | 9          |
| Февраль     | 2                       | 77         | 21               | 22   | 62            | 16         | 32   | 59            | 9          |
| Март        | 2                       | 76         | 22               | 20   | 63            | 17         | 32   | 57            | 11         |
| Апрель      | 2                       | 76         | 22               | 18   | 64            | 18         | 31   | 57            | 12         |
| Май         | 2                       | 76         | 22               | 20   | 62            | 18         | 31   | 56            | 13         |
| Июнь        | 5                       | 70         | 25               | 19   | 64            | 17         | 29   | 61            | 10         |
| Июль        | 3                       | 70         | 27               | 19   | 63            | 18         | 31   | 58            | 11         |
| Август      | 2                       | 72         | 26               | 19   | 64            | 17         | 31   | 59            | 10         |
| Сентябрь    | 2                       | 70         | 28               | 19   | 64            | 17         | 32   | 58            | 10         |
| Октябрь     | 2                       | 71         | 27               | 20   | 63            | 17         | 32   | 59            | 9          |
| Ноябрь      | 2                       | 72         | 26               | 21   | 65            | 14         | 34   | 58            | 8          |



**Численность занятых**  
Доля от числа обследованных организаций, %

|             | В текущем месяце относительно фактического объема производства |            |                        | В текущем месяце по сравнению с предыдущим месяцем |               |            | Перспективы изменения в ближайшие 3 месяца |               |            |
|-------------|--|------------|------------------------|--|---------------|------------|--|---------------|------------|
|             | больше, чем необходимо   | достаточно | меньше, чем необходимо | увеличение   | без изменения | уменьшение | увеличение                                 | без изменения | уменьшение |
| <b>2011</b> |  |            |                        |  |               |            |  |               |            |
| Ноябрь      | 5  | 85         | 10                     | 12   | 75            | 13         | 17   | 74            | 9          |
| Декабрь     | 4  | 86         | 10                     | 12   | 76            | 12         | 15   | 76            | 9          |
| <b>2012</b> |  |            |                        |  |               |            |  |               |            |
| Январь      | 3  | 87         | 10                     | 12   | 77            | 11         | 9  | 84            | 7          |
| Февраль     | 4  | 86         | 10                     | 12   | 77            | 11         | 14   | 77            | 9          |
| Март        | 4  | 86         | 10                     | 10   | 78            | 12         | 14   | 77            | 9          |
| Апрель      | 4  | 86         | 10                     | 12   | 75            | 13         | 14   | 77            | 9          |
| Май         | 4  | 86         | 10                     | 11   | 76            | 13         | 15   | 76            | 9          |
| Июнь        | 4  | 86         | 10                     | 11   | 75            | 14         | 16   | 76            | 8          |
| Июль        | 4  | 86         | 10                     | 11   | 74            | 15         | 15   | 77            | 8          |
| Август      | 5  | 85         | 10                     | 10   | 75            | 15         | 14   | 78            | 8          |
| Сентябрь    | 5  | 84         | 11                     | 10   | 75            | 15         | 15   | 77            | 8          |
| Октябрь     | 5  | 85         | 10                     | 10   | 75            | 15         | 16   | 74            | 10         |
| Ноябрь      | 4  | 85         | 11                     | 11   | 75            | 14         | 15   | 76            | 9          |
| Декабрь     | 3  | 86         | 11                     | 12   | 76            | 12         | 15   | 79            | 6          |
| <b>2013</b> |  |            |                        |  |               |            |  |               |            |
| Январь      | 5  | 84         | 11                     | 12   | 73            | 15         | 17   | 74            | 9          |
| Февраль     | 4  | 85         | 11                     | 11   | 75            | 14         | 16   | 75            | 9          |
| Март        | 5  | 84         | 11                     | 12   | 74            | 14         | 15   | 75            | 10         |
| Апрель      | 6  | 83         | 11                     | 11   | 76            | 13         | 16   | 75            | 9          |
| Май         | 6  | 83         | 11                     | 11   | 75            | 12         | 16   | 75            | 9          |
| Июнь        | 7  | 82         | 11                     | 10   | 76            | 14         | 16   | 75            | 9          |
| Июль        | 7  | 82         | 11                     | 10   | 76            | 16         | 15   | 75            | 10         |
| Август      | 7  | 82         | 11                     | 9  | 74            | 17         | 17   | 74            | 9          |
| Сентябрь    | 7  | 82         | 11                     | 9  | 75            | 16         | 16   | 74            | 10         |
| Октябрь     | 7  | 82         | 11                     | 10   | 75            | 15         | 15   | 75            | 10         |
| Ноябрь      | 6  | 82         | 12                     | 10   | 76            | 14         | 15   | 77            | 8          |

Таблица 4

**Обеспеченность собственными финансовыми средствами**  
Доля от числа обследованных организаций, %

|             | В текущем месяце по сравнению с предыдущим месяцем |               |            | Перспективы изменения в ближайшие 3 месяца |               |            |
|-------------|--|---------------|------------|--|---------------|------------|
|             | увеличение   | без изменения | уменьшение | увеличение                                 | без изменения | уменьшение |
| <b>2011</b> |  |               |            |  |               |            |
| Ноябрь      | 15   | 66            | 19         | 25   | 66            | 9          |
| Декабрь     | 14   | 70            | 16         | 26   | 65            | 9          |
| <b>2012</b> |  |               |            |  |               |            |
| Январь      | 15   | 69            | 16         | 23   | 67            | 10         |
| Февраль     | 13   | 71            | 16         | 22   | 67            | 11         |
| Март        | 12   | 74            | 14         | 22   | 68            | 10         |
| Апрель      | 11   | 74            | 15         | 22   | 67            | 11         |
| Май         | 13   | 71            | 16         | 22   | 67            | 11         |
| Июнь        | 13   | 71            | 16         | 21   | 67            | 10         |
| Июль        | 13   | 70            | 17         | 22   | 68            | 10         |
| Август      | 13   | 71            | 16         | 22   | 68            | 10         |
| Сентябрь    | 13   | 71            | 16         | 22   | 69            | 9          |
| Октябрь     | 13   | 70            | 17         | 23   | 67            | 10         |
| Ноябрь      | 15   | 69            | 16         | 24   | 67            | 9          |
| Декабрь     | 14   | 73            | 13         | 24   | 69            | 7          |
| <b>2013</b> |  |               |            |  |               |            |
| Январь      | 14   | 72            | 14         | 24   | 68            | 8          |
| Февраль     | 13   | 72            | 15         | 25   | 67            | 8          |
| Март        | 13   | 71            | 16         | 25   | 65            | 10         |
| Апрель      | 13   | 70            | 17         | 25   | 64            | 11         |
| Май         | 13   | 70            | 17         | 25   | 64            | 11         |
| Июнь        | 12   | 69            | 19         | 24   | 64            | 12         |
| Июль        | 13   | 67            | 20         | 24   | 64            | 12         |
| Август      | 13   | 69            | 18         | 24   | 65            | 11         |
| Сентябрь    | 13   | 69            | 18         | 24   | 65            | 11         |
| Октябрь     | 12   | 70            | 18         | 24   | 66            | 10         |
| Ноябрь      | 14   | 71            | 15         | 25   | 66            | 9          |

**Цены на реализуемую продукцию**  
Доля от числа обследованных организаций, %

|             | В текущем месяце по сравнению с предыдущим месяцем |               |            | Перспективы изменения в ближайшие 3 месяца |               |            |
|-------------|--|---------------|------------|--|---------------|------------|
|             | увеличение   | без изменения | уменьшение | увеличение                                 | без изменения | уменьшение |
| <b>2011</b> |  |               |            |  |               |            |
| Ноябрь      | 15   | 81            | 4          | 20   | 78            | 2          |
| Декабрь     | 15   | 81            | 4          | 19   | 79            | 2          |
| <b>2012</b> |  |               |            |  |               |            |
| Январь      | 11   | 85            | 4          | 19   | 78            | 3          |
| Февраль     | 12   | 83            | 5          | 20   | 78            | 2          |
| Март        | 12   | 83            | 5          | 20   | 78            | 2          |
| Апрель      | 11   | 86            | 3          | 22   | 76            | 2          |
| Май         | 12   | 84            | 4          | 23   | 75            | 2          |
| Июнь        | 13   | 84            | 3          | 27   | 71            | 2          |
| Июль        | 17   | 79            | 4          | 28   | 70            | 2          |
| Август      | 16   | 80            | 4          | 25   | 73            | 2          |
| Сентябрь    | 16   | 81            | 3          | 23   | 75            | 2          |
| Октябрь     | 15   | 82            | 3          | 22   | 75            | 3          |
| Ноябрь      | 13   | 83            | 4          | 20   | 78            | 2          |
| Декабрь     | 13   | 83            | 4          | 19   | 79            | 2          |
| <b>2013</b> |  |               |            |  |               |            |
| Январь      | 13   | 83            | 4          | 22   | 76            | 2          |
| Февраль     | 12   | 84            | 4          | 21   | 76            | 3          |
| Март        | 11   | 84            | 5          | 21   | 76            | 3          |
| Апрель      | 11   | 85            | 4          | 22   | 76            | 2          |
| Май         | 11   | 84            | 5          | 22   | 75            | 3          |
| Июнь        | 11   | 84            | 5          | 23   | 74            | 3          |
| Июль        | 13   | 82            | 5          | 22   | 75            | 3          |
| Август      | 14   | 81            | 5          | 19   | 77            | 4          |
| Сентябрь    | 12   | 83            | 5          | 19   | 78            | 3          |
| Октябрь     | 11   | 85            | 4          | 19   | 78            | 3          |
| Ноябрь      | 12   | 85            | 3          | 19   | 79            | 2          |

Таблица 6

**Динамика среднего уровня загрузки производственных мощностей  
в промышленных организациях различных видов деятельности, %**

|   | 2013   |         |      |        |     |      |      |        |          |         |        |
|---|--------|---------|------|--------|-----|------|------|--------|----------|---------|--------|
|   | январь | февраль | март | апрель | май | июнь | июль | август | сентябрь | октябрь | ноябрь |
| <b>ПРОМЫШЛЕННОСТЬ,<br/>в целом</b>  | 65     | 65      | 65   | 64     | 65  | 62   | 63   | 63     | 64       | 63      | 64     |
| <b>ДОБЫЧА ПОЛЕЗНЫХ<br/>ИСКОПАЕМЫХ</b>   | 68     | 68      | 67   | 69     | 72  | 66   | 67   | 68     | 68       | 68      | 68     |
| Добыча топливно-энергетических полезных ископаемых                            | 72     | 74      | 72   | 72     | 73  | 63   | 68   | 67     | 66       | 67      | 69     |
| Добыча полезных ископаемых, кроме топливно-энергетических                     | 62     | 62      | 63   | 66     | 70  | 66   | 66   | 69     | 68       | 67      | 67     |
| <b>ОБРАБАТЫВАЮЩИЕ<br/>ПРОИЗВОДСТВА</b>  | 65     | 65      | 66   | 66     | 65  | 63   | 64   | 66     | 65       | 64      | 64     |
| Производство пищевых продуктов (включая напитки) и табака                     | 61     | 61      | 62   | 61     | 61  | 60   | 61   | 60     | 61       | 61      | 61     |
| Текстильное и швейное производство  | 66     | 67      | 68   | 68     | 68  | 66   | 68   | 68     | 69       | 69      | 69     |
| Производство кожи, обуви и изделий из кожи                                    | 65     | 67      | 67   | 67     | 67  | 63   | 66   | 67     | 67       | 67      | 66     |
| Обработка древесины и производство изделий из дерева                          | 71     | 68      | 67   | 69     | 67  | 64   | 64   | 65     | 66       | 64      | 64     |
| Целлюлозно-бумажное производство, издательская и полиграфическая деятельность | 68     | 67      | 65   | 66     | 67  | 64   | 66   | 65     | 65       | 65      | 65     |
| Производство кокса и нефтепродуктов   | 79     | 77      | 76   | 75     | 75  | 74   | 75   | 76     | 78       | 78      | 77     |
| Химическое производство   | 67     | 67      | 68   | 67     | 68  | 63   | 64   | 67     | 66       | 66      | 67     |
| Производство резиновых и пластмассовых изделий                                | 67     | 67      | 66   | 66     | 68  | 65   | 67   | 68     | 67       | 67      | 68     |
| Производство прочих неметаллических минеральных продуктов                     | 65     | 64      | 66   | 67     | 68  | 63   | 65   | 67     | 66       | 67      | 65     |
| Металлургическое производство и производство готовых металлических изделий    | 69     | 68      | 68   | 67     | 67  | 64   | 66   | 66     | 66       | 66      | 66     |
| Производство машин и оборудования   | 64     | 63      | 63   | 63     | 63  | 60   | 63   | 64     | 64       | 63      | 63     |

**Деловой климат в промышленности в ноябре 2013 г.**

|   | 2013   |         |      |        |     |      |      |        |          |         |        |
|---|--------|---------|------|--------|-----|------|------|--------|----------|---------|--------|
|   | январь | февраль | март | апрель | май | июнь | июль | август | сентябрь | октябрь | ноябрь |
| Производство электрооборудования, электронного и оптического оборудования | 66     | 66      | 67   | 66     | 66  | 64   | 65   | 65     | 67       | 67      | 66     |
| Производство транспортных средств и оборудования                          | 62     | 63      | 64   | 62     | 64  | 57   | 64   | 63     | 62       | 62      | 62     |
| Прочие производства   | 67     | 66      | 67   | 67     | 68  | 61   | 65   | 66     | 65       | 65      | 65     |
| <b>ПРОИЗВОДСТВО И РАСПРЕДЕЛЕНИЕ ЭЛЕКТРОЭНЕРГИИ, ГАЗА И ВОДЫ</b>           | 64     | 63      | 62   | 60     | 55  | 49   | 48   | 49     | 49       | 54      | 57     |

**Динамика оценок изменения показателей деятельности  
базовых<sup>6</sup> промышленных организаций (без сезонной составляющей)  
Балансы, %**

|   | 2013   |         |      |        |     |      |      |        |          |         |        |
|---|--------|---------|------|--------|-----|------|------|--------|----------|---------|--------|
|   | январь | февраль | март | апрель | май | июнь | июль | август | сентябрь | октябрь | ноябрь |
| Индекс предпринимательской уверенности                  | -5     | -1      | -1   | -3     | -2  | -4   | -5   | -5     | -5       | -7      | -7     |
| Спрос на продукцию                                      | -2     | 7       | 7    | 3      | 6   | 3    | 3    | 4      | 0        | -5      | -1     |
| Выпуск основного вида продукции в натуральном выражении | 1      | 6       | 5    | 1      | 3   | 3    | 4    | 5      | 3        | -2      | 4      |
| Численность занятых                                     | -10    | -10     | -7   | -5     | -7  | -7   | -11  | -12    | -11      | -13     | -11    |
| Обеспеченность собственными финансовыми средствами      | -6     | -2      | -5   | -4     | -4  | -3   | -3   | -5     | -7       | -9      | -6     |
| Прибыль   | -12    | -5      | -9   | -9     | -8  | -10  | -13  | -10    | -9       | -14     | -14    |
| Цены на реализуемую продукцию                           | 8      | 7       | 9    | 5      | 9   | 10   | 9    | 12     | 11       | 4       | 5      |
| Цены на сырье и материалы                               | 30     | 22      | 23   | 26     | 23  | 25   | 29   | 31     | 29       | 26      | 27     |
| Средний уровень загрузки производственных мощностей, %  | 62     | 62      | 62   | 65     | 64  | 65   | 65   | 65     | 65       | 65      | 65     |

<sup>6</sup> Согласно методологии Федеральной службы государственной статистики, к базовым относятся организации, производящие наибольший объем продукции в своем виде деятельности.